

**NARVA 6. KOOL**

**KOOLI ÕPPEKAVA**

**NARVA**

## Sisukord

Narva 6. Kooli põhikooli õppekava üldosa	
1. Üldsätted	4
2. Narva 6. Kooli õppe- ja kasvatustegevuse eesmärgid ja põhimõtted	5
3. Narva 6. Kooli õppesuunad	6
4. Läbivad teemad, nende käsitlemise põhimõtted	7
5. Traditsiooniline aineõppe, perioodõppe või klassideta kursusõppe rakendamine	14
6. Tunnijaotusplaanid klassiti	15
7. Valikainete (valikkursuste) loendid ja valimise põhimõtted	20
8. Koolis eesti keeles õpetatavad ained	21
9. Ülekooliliste, koolidevaheliste projektide kavandamise eesmärgid ja põhimõtted	21
10. Õpilaste juhendamise ja hariduslike erivajadustega õpilaste õppekorralduse põhimõtted	23
11. Narva 6. Kooli loovtööde koostamise ja läbiviimise juhend (7. – 9. klassid)	34
Lisa 1 Loovtöö projekt	43
Lisa 2 Loovtööde teemade registreerimisleht õpetajale	44
Lisa 3 Tiitellehe näidis	45
Lisa 4 Sisukorra näidis	46
Lisa 5 Loovtöö hindamismudel: uurimistöö	47
Lisa 6 Loovtöö hindamismudel: projektitöö	48
Lisa 7 Loovtöö hindamismudel: muusikateos, kunstitöö	49
12. Narva 6. Kooli hindamise korraldus ning täiendavale õppetööle jätmise tingimused ja põhimõtted	50
13. Narva 6. Kooli täiendava õppetöö rakendamise põhimõtted ning täiendavale õppetööle jätmise tingimused ja kord	55
14. Nõuded õpetaja töökavale Narva 6. Koolis	55
15. Individuaalse õppekava initsieerimise, kasutamise ja rakendamise kord	59
Lisa 1 Individuaalne õppekava	60

Lisa 2 Konsultatsioonide ja täiendavate tundide graafik mahajäävate õpilastega	61
16. Õpilaste nõustamine ja õpiabi osutamine	62
17. Narva 6. Kooli õppekava uuendamise ja täiendamise kord	
Lisa 1	
Lisa 2.1	
Lisa 2.2	
Lisa 3	
Lisa 4	
Lisa 5	
Lisa 6	

## 1. Üldsätted

- (1) Narva 6.Kooli õppekava on Narva 6. Kooli õppe- ja kasvatustegevuse alusdokument.
- (2) Narva 6. Kooli õppekava terviktekst on kättesaadav kooli veebilehel [www.narva6.edu.ee](http://www.narva6.edu.ee)
- (3) Narva 6. Kooli õppekava koostamisel on lähtutud põhikooli ja gümnaasiumi riiklikust õppekavast ja koolikollektiivi kokkuleppest kooli õppesuundade ja eripära kohta, arvestades piirkondlikke vajadusi, lastevanemate ja õpilaste soove ning vaimseid ja materiaalseid ressursse.
- (4) Narva 6. Kooli õppekava ülesanne on toetada kõigi õpilaste integreerumist Eesti ühiskonnas, arvestades õpilaste rahvuslikku identiteeti ja kultuuritraditsioone.
- (5) Narva 6. Kooli õppekava õppe- ja kasvatuseesmärkide määratlemisel on peetud silmas järgmist:
  - 1) inimese areng selle tervikkuses on kooli kõrgeim siht ja väärtus;
  - 2) muutuvmas maailmas erinevate maailmakäsitustega kokku puutudes määratleb inimene end, võtab endale vastutuse oma elukäigu kujundamise eest;
  - 3) kõige tähtsam on õppida õppima, sest kiiresti teisenevas maailmas vananevad teadmised kiiresti;
  - 4) soov areneda ja õppida, võime analüüsida omaenese ja teiste kogemusi, koostööoskused, käitumiskultuur ning eetilised loovad eeldused elus toimetulekuks ning muutuvmas maailmas orienteerumiseks;
  - 5) elukestev õpe võimaldab üksikisikul ja ühiskonnal väärikalt toime tulla kiiretest ja vastuolulistest arengutest tulenevate väljakutsetega;
  - 6) üldhariduslik õpe toetab kodanikuühiskonna arengut.

## **2. Narva 6. Kooli õppe- ja kasvatustegevuse eesmärgid ja põhimõtted.**

### **2.1. Narva 6. Kooli õppe - ja kasvatustegevuse eesmärgid**

(1) Narva 6. Kooli õppe ja kasvatuse üldeesmärk on isiksuse kujunemine, kes:

- 1) suhtub heasoovlikult kaasinimestesse, austab nende vabadust ja väärikust;
- 2) soovib ja oskab teha konstruktiivset koostööd;
- 3) toetab aktiivselt ühiskonna demokraatlikku arengut;
- 4) austab ja järgib seadusi, on teadlik oma kodanikukohustustest ja -vastutustest;
- 5) tunneb end oma rahva liikmena, kodanikuna, tunneb end seotuna Euroopa ja kogu inimkonnaga;
- 6) tunneb ja austab oma rahva kultuuri, omab ettekujutust ja teadmisi maailma eri rahvaste kultuuridest, suhtub neisse eelarvamustevabalt ning lugupidavalt;
- 7) hoiab loodust, elab ja tegutseb keskkonda ning loodusressursse säästes;
- 8) usaldab ennast, on väärikas ja enesekriitiline;
- 9) tunneb end vastutavana oma elukäigu eest;
- 10) juhindub oma valikutes ja tegudes eetika alusväärtustest: inimelu pühadus, vägivallast hoidumine, vabadus, õiglus, ausus, vastutus;
- 11) on tundlik esteetiliste väärtuste suhtes, kujundab oma ilumeelt;
- 12) väärtustab terveid eluviise, arendab oma vaimu ja keha;
- 13) mõtleb süsteemselt, loovalt ja kriitiliselt, on avatud enesearendamisele;
- 14) püüab mõista asjade tähendust, nähtuste põhjusi ja seoseid, on motiveeritud õppima ja oskab õppida;
- 15) tuleb toime muutavas õpi-, elu- ja töökeskkonnas;
- 16) mõistab töö vajalikkust inimeste ja ühiskonna arengus; on valmis otsima endale sobivat tööd.

### **2.2. Narva 6. Kooli õppe- ja kasvatustegevuse põhimõtted**

(1) Kooli õppekava koostamisel lähtuti järgmistest printsiipidest:

- 1) luuakse tingimused kõikide õpilaste ja iga õpilase arenguks, õpilased ja nende vanemad on kaasatud õppetööga seotud küsimuste arutamise ja otsustamise protsessi;
- 2) kehtestatakse üldised nõudmised kõigile õpilastele, õppetöö diferentseeritakse lähtudes õpilaste võimetest ja õpetuslikest nõudlustest;
- 3) kujundatakse ja toetatakse õppimise motivatsiooni;
- 4) õppetöö sisus on esitatud maailma, euroopa ja eesti kultuur (sealhulgas Eestis elavate vähemusrahvaste kultuur);
- 5) kasvatatakse õpilastes rahvuslikku identiteeditunnet;
- 6) õpetamine on süsteemne ja terviklik, õpetuslik ja kasvatuslik rõhuasetus on tasakaalus;
- 7) keskseks aspektiks õpetamisel ja õppimisel on probleemide asetamine ja nende lahendamine, küsimuste tõstatamine ja nende vastuste leidmine, teadmisi vaadeldakse arenevatena ja muutuvatena ajas;
- 8) õppimisel ja õpetamisel kasutatakse laialdaselt infotehnoloogiat;
- 9) õppekava on avatud pidevale arenemisele ja korrigeerimisele vastavalt muutustele, mis toimuvad ühiskonnas ja teadustes.

### 3. Narva 6. Kooli õppesuunad

(1) Narva 6. Kooli prioriteetseks suunaks on keskkonnateema ja tervisliku eluviisi propageerimine.

Õppesuunad on määratud kooliastmeti õppeainete süvendatud õpetamise kaudu.

Süvendatud õpetamine toimub valikainete, huviringide töö ja kooli – ja klassiväliste tegevuste korraldamise kaudu. Narva 6. Kooli õppekava tunnijaotusplaanis on toodud lisaks riikliku õppekava kohustuslikele tundidele valikained kooli valikul ja õpilaste valikul. Valikainetega põhikoolis ei kaasne riiklikus õppekavas esitatud õpitulemustele ja õppesisule täiendavaid õpitulemusi ja õppesisu. Valikained võimaldavad klassi- või aineõpetajal õpitulemuste saavutamiseks vajalike meetodite valiku kaudu pöörata süvendatud tähelepanu üld- ja valdkonnapädevuste saavutamiseks.

(2) I kooliastmes propageeritakse tervisliku eluviisi aluseid, arendatakse loovvõimeid ja kõnet, kujundatakse keskkonnakaitse teadmisi, matemaatikaalaseid ja praktilisi oskusi klassivälise ja projektitegevuse korraldamise kaudu. Arvestades lastevanemate soove on suurendatud eesti keele tundide arvu.

(3) II kooliastmes pannakse rõhku tervisliku eluviisi propageerimisele projektide kaudu ning pööratakse tähelepanu keskkonnateemale erinevates tegevustes. Selle suuna realiseerimiseks korraldatakse konkursse, üritusi keskkonnaalastel teemadel. Arvestades laste ja lastevanemate soove on loodud tingimused õpilaste klassiväliseks tegevuseks järgmistel suundadel: inglise keele õppimine, arvutioskuste arendamine, loovtegevuste arendamine kunstistuudios.

(4) Lähtudes Narva 6. Kooli prioriteetsest suunast pööratakse III kooliastmes suurt tähelepanu keskkonnateadlikkuse kasvatamisele ja ökoloogia süvaõppele õpilaste uurimuslikus tegevuses osalemise kaudu. Antud tegevus teostatakse erinevates projektides osalemise kaudu. Narva 6. Kooli õpilased võtavad osa rahvusvahelisest keskkonküsimumustega tegelevast projektist GLOBE. Uurimustöölane tegevus õpetab õppijaid tegema teaduslikke eksperimente, kirjutama uurimustöid ja suunab osaleda maakonna- ja vabariiklikel konkurssidel

(5) Võttes aluseks lastevanemate soove ja aasta aastalt hariduslike erivajadustega õpilaste arvu suurenemist on Narva 6. Koolis alates 2011/2012. õppeaastast kõnepuudega õpilaste klassid. Õppimine kõnepuudega õpilaste klassides toimub RÕKi alusel. Klassi täituvuse norm on vähendatud kaks korda (12 õpilast). Sellistes tingimustes on õpetajatel võimalus tähelepanu osutada igale abivajavale õpilasele.

(6) Kohustuslike kursuste arv on õppeaineti esitatud Narva 6. Kooli õppekava tunnijaotusplaanis. Valikkursuste loend ja seletus on esitatud Narva 6. Kooli õppekava üldosa 7. peatükis.

### 4. Läbivad teemad, nende käsitlemise põhimõtted ning lõimingu põhimõtted

Läbivate teemade tundmaõppimine on teadmiste, oskuste, positsioonide kujundamine, väärtusorientatsioonide ja normide viimine sfääridesse, mis omavad kokkupuutepunkte paljude õppeainetega.

Kooli õppekavas on ette nähtud järgmised läbivad teemad:

#### 4.1. Läbiv teema *Elukestev õpe ja karjääri planeerimine*

4.1.1. Läbiva teema *Elukestev õpe ja karjääri planeerimine* käsitlemisega taotletakse Narva 6. Koolis õpilase kujunemist isiksuseks, kes on valmis õppima kogu elu, täitma erinevaid rolle muutavas õpi-, elu- ja töökeskkonnas ning kujundama oma elu teadlike otsuste kaudu, sealhulgas tegema mõistlikke kutsevalikuid.

4.1.2. Õpilast suunatakse:

- 1) teadvustama oma huve, võimeid ja oskusi, mis aitavad kaasa adekvaatse enesehinnangu kujunemisele ning kutseplaanide konkreetsemaks muutumisele;
- 2) arendama oma õpioskusi, suhtlemisoskusi, koostöö- ja otsustamisioskusi ning teabega ümberkäimise oskusi;
- 3) arendama oskust seada endale eesmärgid ning tegutseda neid ellu viies süsteemselt;
- 4) kujundama valmisolekut elukestvalt õppida ja kutseotsuseid teha ning tundma haridus- ja koolitusvõimalusi;
- 5) tutvuma erinevate ametite ja elukutsetega, nende arenguga minevikus ja tulevikus, tundma õppima töösuhteid reguleerivaid õigusakte ning kodukoha majanduskeskkonda.

4.1.3. Läbiva teema *Elukestev õpe ja karjääri planeerimine* käsitlemine I kooliastmes.

Läbiva teema käsitlemine I kooliastmes aitab õpilasel kujundada positiivset hoiakut õppimisse ning toetab esmaste õpioskuste omandamist. Mänguliste tegevuste abil aidatakse õpilasel kujundada ning õppida tundma ennast ja lähiümbruse töömaailma, tuginedes õpilase kogemustele igapäevaelust. Õpilasele tutvustatakse erinevaid tegevusalasid ja ameteid, nende olulisust ning omavahelisi seoseid.

4.1.4. Läbiva teema *Elukestev õpe ja karjääri planeerimine* käsitlemine II kooliastmes.

Narva 6. Kooli eesmärgiks on õpilase sotsiaalsete ja toimetulekuoskuste arendamine; et õpilane õpiks tundma oma huve ja võimeid. Õpilasel aidatakse kujundada õpioskusi, empaatiavõimet ning suhtlemis- ja enesekontrollioskusi. Tutvustatakse erinevaid elukutseid ning nende seost individuaalsete eelduste ja huvidega.

Teemat käsitletakse ainetundides, huviringides, kooli traditsioonilistel üritustel, arenguveestlustel.

4.1.5. Läbiva teema *Elukestev õpe ja karjääri planeerimine* käsitlemine III kooliastmes.

Narva 6. Kooli eesmärgiks on õpilase võimete, huvide, vajaduste ja hoiakute teadvustamine, õpioskuste arendamine, edasiõppimisvõimaluste tutvustamine ning kutsenõustamine ning esmaste kutsevalikutega seostamine. Õpilasi suunatakse arutlema, millised eeldused ja võimalused on neil olemas, et oma soove ellu viia ning mõtlema oma võimalikele tulevastele tegevusvaldkondadele. Õpilasi teavitatakse erinevatest tööharjutamise võimalustest ning julgustatakse neid kasutama.

Teemat käsitletakse ainetundides, arenguveestlusel, kooli traditsioonilistel üritustel. Võimalusel külastatakse erinevaid ettevõtteid.

## **4.2. Läbiv teema *Keskkond ja jätkusuutlik areng***

4.2.1. Läbiva teema *Keskkond ja jätkusuutlik areng* käsitlemisega taotletakse õpilase kujunemist sotsiaalselt aktiivseks, vastutustundlikuks ja keskkonnateadlikuks inimeseks, kes hoiab ja kaitseb keskkonda ning väärtustades jätkusuutlikkust, on valmis leidma lahendusi keskkonna- ja inimarengu küsimustele.

4.2.2. Õpilast suunatakse:

- 1) aru saama loodusest kui terviksüsteemist, inimese ja teda ümbritseva keskkonna vastastikustest seostest ning inimese sõltuvusest loodusressurssidest;
- 2) aru saama inimkonna kultuurilise, sotsiaalse, majandusliku, tehnoloogilise ja inimarengu erinevate tunnuste vastastikusest seotusest ning inimtegevusega kaasnevatest mõjudest;
- 3) väärtustama bioloogilist (sealhulgas maastikulist) ja kultuurilist mitmekesisust ning ökoloogilist jätkusuutlikkust;
- 4) arutlema keskkonnaprobleemide üle nii kodukoha, ühiskonna kui ka üleilmsel tasandil, kujundama isiklike keskkonnaalaseid seisukohti ning pakkuma lahendusi keskkonnaprobleemidele;
- 5) võtma vastutust jätkusuutliku arengu eest, kasutama loodussäästlikke ja jätkusuutlikku arengut toetavaid tegutsemisviise; hindama ning vajaduse korral muutma oma tarbimisvalikuid ja eluviisi.

4.2.3. Läbiva teema *Keskkond ja jätkusuutlik areng* käsitlemine I kooliastmes.

Läbiva teema käsitlemine I kooliastmes tugineb õpilase kogemustele, igapäevaelu nähtustele ning looduse vahetule kogemisele. Õppe ja kasvatusel kaudu taotletakse õpilase keskkonnataju

kujunemist, pööratakse tähelepanu kodu- ja kooliümbruse keskkonnaküsimustele ning tegutsemisviisidele, mille abil on keskkonnaprobleeme võimalik praktiliselt ära hoida ja lahendada.

4.2.4. Läbiva teema *Keskkond ja jätkusuutlik areng* käsitlemine II kooliastmes.

Narva 6. Kooli eesmärgiks on koduümbruse ja Eesti keskkonnaprobleemide käsitlemine. Arendatakse säästvat suhtumist looduskeskkonda ja tahet osaleda keskkonnaprobleemide ärahoidmises ning lahendamises, kujundatakse keskkonnaalast otsustamisoskust. Kasvatatakse säästvat suhtumist ümbritsevasse ja elukeskkonna väärtustamist, õpitakse teadvustama end tarbijana ning toimima keskkonda hoidvalt. Õppekäikudel ja ainetundides arendatakse praktilisi oskusi, selgitatakse õpilastele keskkonnaprobleeme oma linnas ja Eestis. Arutletakse selle üle, kuidas neid ära hoida. Teemat käsitletakse koolilaagris, projektides, avalikel loengutel, huviringides, üritustel. Toimuvad õppekäigud.

4.2.5. Läbiva teema „Keskkond ja jätkusuutlik areng“ käsitlemine III kooliastmes

Narva 6. Kooli eesmärk on kujundada arusaama loodusest kui terviküsteemist, looduskeskkonna haprusest ning inimese sõltuvusest loodusvaradest ja loodusressurssidest. Läbiva teema käsitlemine keskendub kohalike ning globaalsete keskkonna- ja inimarenguprobleemide käsitlemisele. Õpitavad teadmised, oskused ja hoiakud loovad eeldused vastutustundliku ning säästva suhtumise kujunemiseks. Teemat käsitletakse vastavalt võimalustele kõikides ainetundides, kus kesksel kohal on rühmatööd, arutelud, rollimängud. Süvendatult käsitletakse teemat loodusainetes: bioloogia, geograafia, füüsika, keemia, loodusõpetus. Teema käsitlemisele pööratakse tähelepanu koolilaagris, arenguvestlustel, huviringides, õppekäikudel ja ekskursioonidel. Õpilane võib teha oma loovtöö antud teemal.

### **4.3. Läbiv teema *Kodanikualgatus ja ettevõtlikkus***

4.3.1. Läbiva teema *Kodanikualgatus ja ettevõtlikkus* käsitlemisega taotletakse õpilase kujunemist aktiivseks ning vastutustundlikuks kogukonna- ja ühiskonnaliikmeks, kes mõistab ühiskonna toimimise põhimõtteid ja mehhanisme ning kodanikualgatuse tähtsust, tunneb end ühiskonnaliikmena ning toetub oma tegevuses riigi kultuurilistele traditsioonidele ja arengusuundadele.

4.3.2. Õpilast suunatakse:

- 1) väärtustama ühiselu demokraatlikku korraldamist, koostööd, kodanikualgatusi ja vabatahtlikkusele põhinevat tegutsemist ning konfliktide rahumeelset ja vägivallatut lahendamist;
- 2) olema algatusvõimeline ja ettevõtlik, kujundama isiklikke seisukohti ning neid väljendama;
- 3) tundma õppima ja kaitsma enda ja teiste õigusi ning mõistma nendega kaasnevat vastutust ja kohustusi;
- 4) mõistma avaliku, ettevõtliku- ja mittetulundussektori seoseid ning toimimist;
- 5) mõistma enda kui üksikisiku rolli ühiskonnas ning omandama oskusi osaleda otsustamisprotsessides;
- 6) mõistma ettevõtluse rolli ühiskonnas ning suhtuma positiivselt ettevõtlusesse ja selles osalemisesse.

4.3.3. Läbiva teema *Kodanikualgatus ja ettevõtlikkus* käsitlemine I kooliastmes.

Läbiva teema käsitlemisel I kooliastmes on keskne saada koostöö ja ühiste otsuste tegemise kogemusi. Selle viisid on õpilaste vabatahtlik tegevus, nt talgutöö, ühisürituste korraldamine vms. Lähtudes paikkonna võimalustest, tutvustatakse õpilasele kodukandi ettevõtteid, noorteühinguid ja teisi vabatahtlikke organisatsioone või huvirühmi, kes korraldavad kogukonnas üldkasulikke tegevusi, milles õpilased saavad osaleda.

4.3.4. Läbiva teema *Kodanikualgatus ja ettevõtlikkus* käsitlemine II kooliastmes.

Narva 6. Kooli eesmärgiks on toetada õpilase initsiatiivi ning pakkuda talle võimalusi ja abi ühisalgatuseks. Õpilasi innustatakse iseseisvalt tegutsema ühise eesmärgi nimel ning võtma sellega kaasnevat vastutust ja kohustusi. Oluliseks peetakse suunata õpilasi leidma jõukohastele probleemidele loomulisi lahendusi ning aidata neil kogeda koos tegutsemise kasulikkust ja vajalikkust. Teemat käsitletakse ainetundides, arenguvestlustel, teemapäevadel.



4.3.5. Läbiva teema *Kodanikualgatus ja ettevõtlikkus* käsitlemine III kooliastmes.

Narva 6. Kooli eesmärgiks on keskendumine ühiskonna eri sektorite (avaliku, tulundus- ja mittetulundussektori) toimimisele ning nende seoste. Tähtsal kohal on riigi demokraatliku valitsemise korraldus ja üksikisiku või huvirühma osalemis- ja mõjutamisvõimalused kohaliku ja ühiskonna tasandi otsuste tegemisel. Õpilastele tutvustatakse võimalusi osaleda tegevustes paikkonna hüvanguks ning julgustatakse neis tegevustes osalema. Teemat käsitletakse erinevates ainetundides: emakeel ja kirjandus, võõrkeeled, geograafia, ajalugu, ühiskonnaõpetus.

#### 4.4. Läbiv teema *Kultuuriline identiteet*

4.4.1. Läbiva teema *Kultuuriline identiteet* käsitlemisega taotletakse õpilase kujunemist kultuuriteadlikuks inimeseks, kes mõistab kultuuri osa inimeste mõtte- ja käitumislaadi kujundajana ning kultuuride muutumist ajaloo vältel, kellel on ettekujutus kultuuride mitmekesisusest ja kultuuriga määratud elupraktikate eripärast ning kes väärtustab omakultuuri ja kultuurilist mitmekesisust ning on kultuuriliselt salliv ja koostööaldis.

4.4.2. Õpilast suunatakse:

- 1) mõistma ennast kultuuri kandjana, edasivijana ja kultuuride vahendajana;
- 2) mõistma kultuuridevahelise suhtlemise ja koostöö tähtsust ühiskonna jätkusuutlikkuse kujundajana;
- 3) olema salliv ja suhtuma lugupidavalt teiste kultuuride esindajatesse ning nende tavadesse ja loomingsusse, taunima diskrimineerimist;
- 4) tundma õppima ning väärtustama oma ja teiste kultuuride pärandit ja eripära, toetudes ühelt poolt erinevates õppeainetes õpitule ning seda üldistades, teiselt poolt ka omaalgatuslikult loetule, nähtule ja kogetule;
- 5) teadvustama ning tundma õppima mineviku ja nüüdisaja ühiskondade kultuurilist mitmekesisust;
- 6) omandama teadmisi kultuuride (sealhulgas eesti rahvuskultuuri) kujunemise ja vastastikku rikastavate mõjutuste kohta.

4.4.3. Läbiva teema *Kultuuriline identiteet* käsitlemine I kooliastmes.

Läbiva teema käsitlemisel I kooliastmes on oluline pakkuda õpilasele võimalust osaleda oma kultuurikeskkonna tavades ja kogeda sellega seonduvaid emotsioone. Õpilasel aidatakse jõuda mõistmiseni, et teatud tavad ja kombed on omased teatud kultuurile. Õppe ja kasvatusel kujundatakse meie kultuuriruumis üldiselt tunnustatud käitumisharjumusi, toetatakse uudishimu uue ja erineva suhtes ning positiivset suhtumist sellesse. Õpilaste erinevaid kogemusi kokku viies saavutatakse üldpilt oma kultuurist ja selle kokkupuudetest teiste kultuuridega.

4.4.4. Läbiva teema *Kultuuriline identiteet* käsitlemine II kooliastmes.

Narva 6. Kooli eesmärgiks on kujundada positiivseid hoiakuid erinevate kultuuride inimeste suhtes ning vältida eelarvamusliku suhtumise kujunemist, õpetada respektima erisusi ja hindama neid kui kultuurilist mitmekesisust ning kultuuride vastastikuse rikastamise vahendit. Õppes ja kasvatuses leitakse võimalusi, kus õppija saab rakendada oma teadmisi ja oskusi omakultuuri tutvustamiseks. Teemat käsitletakse erinevates ainetundides: ajalugu, inimeseõpetus, muusika, kunst, inglise keel, kehaline kasvatus, ühiskonnaõpetus. Õpilased osalevad erinevatel konkurssidel ja olümpiaadidel, koolide ja rahvusvahelistes projektides.

4.4.5. Läbiva teema *Kultuuriline identiteet* käsitlemine III kooliastmes.

Narva 6. Kooli eesmärgiks on aidata õpilasel mõista, et omaenda tugev kultuuriline identiteet toetab teda teistes kultuurides orienteerumisel. Õpilasele pakutakse erinevaid võimalusi omandada kogemusi ning süvendada teadmisi teistest kultuuridest, saada elamusi erinevatest kunsti- ja kultuurivaldkondadest, sealhulgas võimalust kaasa lüüa kohalike kultuurisündmuste ettevalmistamises ja läbiviimises. Teemat käsitletakse erinevates ainetundides: ühiskonnaõpetus, ajalugu, geograafia, võõrkeeled, kirjandus, matemaatika, kunst, muusika, kehaline kasvatus. Teema mõistmisele ja käsitlemisele aitavad kaasa huviringid, konkursid, spordivõistlused, kooli traditsioonilised üritused. Õpilane võib lähtuda oma loovtöös antud teemast.

#### **4.5. Läbiv teema *Teabekeskond***

4.5.1. Läbiva teema *Teabekeskond* käsitlemisega taotletakse õpilase kujunemist teabeteadlikuks inimeseks, kes tajub ja teadvustab ümbritsevat teabekeskonda, suudab seda kriitiliselt analüüsida ning toimida selles oma eesmärkide ja ühiskonnas omaksvõetud kommunikatsioonieetika järgi.

4.5.2. Õpilast suunatakse:

- 1) mõistma vahetu ja vahendatu sarnasusi ning erinevusi;
- 2) valima sobivat suhtlusregistrit ning sidekanalit olenevalt olukorrast ja vajadusest;
- 3) määrama oma teabevajadusi ja leidma sobivat teavet;
- 4) kujundama tõhusaid teabeotsingumeetodeid, mis hõlmavad erinevaid teavikuid ja teabekeskondi;
- 5) arendama kriitilise teabeanalüüsi oskust.

4.5.3. Läbiva teema *Teabekeskond* käsitlemine I kooliastmes.

Läbiva teema käsitlemisel I kooliastmes on keskmes õpilase igapäevane teabekeskond. Õpetaja abil ja kaaslaste toel harjutakse kirjeldama oma tegevust teabekeskonnas. Õpilane õpib mõistma temale suunatud teadete suhtluseesmärki ning eristama olulisi teateid ebaolulistest. Samuti harjub õpilane mõistma, millised seaduspärasused kehtivad privaatsetes ja millised avalikus ruumis, sealhulgas internetis. Läbiva teema rõhuasetused toetavad I kooliastmes inimeseõpetuse, emakeele ning teiste õppeainete kaudu toimuvat suhtlemisoskuste kujundamist. Õpilase eakohast meediakasutust arvestades pööratakse rohkem tähelepanu visuaalsele meediale ning visuaalse teksti analüüsile.

4.5.4. Läbiva teema *Teabekeskond* käsitlemine II kooliastmes.

Narva 6. Kooli eesmärgiks on, et õpilane harjub internetis liikudes eristama avalikku ja isiklikku sfääri ning valima selle põhjal õiget suhtlusviisi. Uudist harjutakse lugema ja kuulama kui üht ajakirjanduse põhilist tekstiliiki, hindama selle kvaliteeti ning tuvastama uudises puuduvat teavet. Läbiva teema käsitlemisel on käsitluse keskmes avalikus ja privaatsetes ruumis toimimise seaduspärasused ning põhiliste kommunikatsiooniformaatide tundmaõppimine. Teemat käsitletakse erinevates ainetundides, avalikel loengutel, arenguvestlustel.

4.5.5. Läbiva teema *Teabekeskond* käsitlemine III kooliastmes.

Narva 6. Kooli eesmärgiks on õpetada mõistma ja analüüsima meedia rolli ühiskonnas ning kasutama meediat teabeallikana. Oluline on teabe usaldusväärsuse kriitiline hindamine, kuna õpilane hakkab leitud teavet järjest rohkem kasutama isiklike otsuste tegemiseks (nt õppimisvõimalusi valides). Läbiv teema loob võimalused analüüsida meediaga seotud problemaatilisi olukordi (eraellu sekkumine, vääртеabe edastamine, huvide kahjustamine, kallutatud teave vms). Õpetus ja kasvatus töös aitavad õpilasel mõista internetis leiduvaid võimalusi ja ohte ning ennast ja oma privaatset kaitsta; iseseisev teabeotsing muutub õpilasele harjumuspäraseks. Teemat käsitletakse eesti keeles ja kirjanduses, võõrkeeltes, inimeseõpetuses, arvutiõpetuses, ühiskonnaõpetuses, ajaloos, geograafias, keemias, füüsikas ja võimalusel teistes ainetes. 8. klassi loovtöö võib kajastada antud teemat.

#### **4.6. Läbiv teema *Tehnoloogia ja innovatsioon***

4.6.1. Läbiva teema *Tehnoloogia ja innovatsioon* käsitlemisega taotletakse õpilase kujunemist uuendusaltiks ja nüüdisaegseid tehnoloogiaid eesmärgipäraselt kasutada oskavaks inimeseks, kes tuleb toime kiiresti muutuvast tehnoloogilises elu-, õpi- ja töökeskkonnas.

4.6.2. Õpilast suunatakse:

- 1) omandama teadmisi tehnoloogiate toimimise ja arengusuundade kohta erinevates eluvaldkondades;
- 2) mõistma tehnoloogiliste uuenduste mõju inimeste töö- ja eluviisile, elukvaliteedile ning keskkonnale nii tänapäeval kui ka minevikus;
- 3) aru saama tehnoloogiliste, majanduslike, sotsiaalsete ja kultuuriliste uuenduste vastastikustest mõjudest ning omavahelisest seotusest;
- 4) mõistma ja kriitiliselt hindama tehnoloogilise arengu positiivseid ja negatiivseid mõjusid ning kujundama kaalutletud seisukohti tehnoloogia arengu ja selle kasutamise seotud

eetilistes küsimustes;

5) kasutama info- ja kommunikatsioonitehnoloogiat (edaspidi *IKT*) eluliste probleemide lahendamiseks ning oma õppimise ja töö tõhustamiseks;

6) arendama loovust, koostööoskusi ja algatusvõimet uuenduslike ideede rakendamisel erinevates projektides.

4.6.3. Läbiva teema *Tehnoloogia ja innovatsioon* käsitlemine I kooliastmes.

Läbiva teema käsitlemisel I kooliastmes õpitakse tundma infotehnoloogia kasutamise põhivõtteid, vormistades arvutiga loovtöid. Soovitav on kasutada eelkõige frontaalset õpetamismeetodit ning mängulisi arvutiprogramme. Tehnoloogia rakendamise võimalusi mitmekesistatakse foto või video tegemise ning mudelite ja makettide meisterdamise integreerimise kaudu õppetegevusse.

4.6.4. Läbiva teema *Tehnoloogia ja innovatsioon* käsitlemine II kooliastmes.

Narva 6. Kooli eesmärgiks on seostada õppetegevus praktiliste ülesannetega, mis eeldab tehnoloogia rakendamist erinevates ainetundides või huvitegevuses. Erinevates ainetundides tutvustatakse uuemaid tehnoloogilisi võimalusi teadussuuna arendamiseks, kasutatakse rühmatööd ja aktiivõppemeetodeid. Korraldatakse õppekäik AHHA keskusesse Tartus, mälumänge, võistlusi, arutelusid.

4.6.5. Läbiva teema *Tehnoloogia ja innovatsioon* käsitlemine III kooliastmes.

Läbiva teema käsitlemine kujundab IKT rakendamise pädevusi igapäevaelus ja õpingutes.

Nende pädevuste kujundamiseks lõimitakse erinevate õppeainete õpetamisel oma ainetundidesse IKT rakendamisel põhinevaid meetodeid ja võtteid. Selleks kujundab kool välja kaasaegse õpikeskkonna ( arvutite, videoprojektori kasutamise võimalus õppetundides).

#### **4.7. Läbiv teema *Tervis ja ohutus***

4.7.1. Läbiva teema *Tervis ja ohutus* käsitlemisega taotletakse õpilase kujunemist vaimselt, emotsionaalselt, sotsiaalselt ja füüsiliselt terveks ühiskonnaliikmeks, kes on võimeline järgima tervislikku eluviisi, käituma turvaliselt ning kaasa aitama tervist edendava turvalise keskkonna kujundamisele.

a) Tervisekasvatus põhineb õpilaste tervisega seonduvate teadmiste ja hoiakute ning sotsiaalsete toimetulekuoskuste arendamisel. Seda toetab tervist edendava kooli põhimõtete rakendamine koolis.

b) Ohutuse valdkonnas õpetatakse käituma ohutult liiklus-, tule-, veeohu ja teiste keskkonnast tulenevate ohtude puhul ning otsima vajaduse korral abi.

4.7.2. Õpilast suunatakse:

a) tervise valdkonnas:

1) terviseteadlikkuse arenemisele, sealhulgas oma tervise ja turvalise käitumise väärtustamisele;

2) kasutama oma teadmisi, enesega toimetuleku oskusi ning üldiseid sotsiaalseid oskusi enda ja teiste turvalisuse, sealhulgas turvalise koolikeskkonna kujundamiseks;

3) teadvustama oma otsuste ja käitumise ning selle tagajärgede seost tervise ja turvalisusega;

4) leidma ning kasutama usaldusväärset terviseteadet ja abiteenuseid;

5) teadvustama keskkonna mõju oma tervisele.

b) ohutuse valdkonnas:

1) tundma eri liiki ohuallikate ja ohtlike olukordade olemust ning nende võimalikku tekkemehhanismi;

2) vältima ohuolukordadesse sattumist;

3) kujundama turvalisele kooli- ja kodukeskkonnale ning liiklusohutusele suunatud hoiakuid ja käitumist;

4) omandama teadmisi ning oskusi ohu- ja kriisiolukordades tõhusalt käituda;

5) kujundama õiget liikluskäitumist, harjuma järgima liikluses kehtivaid norme ning arvestama kaasliiklejaid;

6) tundma õppima ja väärtustama liikluse ning ohutuse reeglitest tulenevaid õigusi, kohustusi ja vastutust.

#### 4.7.3. Läbiva teema *Tervis ja ohutus* käsitlemine I kooliastmes.

Läbiva teema käsitlemisel I kooliastmes pannakse rõhk tervislike ja ohutute käitumisviiside kujundamisele. Õppija omandab eakohased teadmised ja oskused seonduvalt tervise füüsilise, vaimse, emotsionaalse kui sotsiaalse tervise aspektiga ning kujuneb tervist väärtustav hoiak. Selles vanuses on tähtis, et õpilane mõistaks ohu olemust ja selle tekkepõhjuseid oma igapäevases keskkonnas ning omandaks oskused käituda ohutult ja turvaliselt. Õppemeetoditest on rõhk jutustustel, aruteludel, rühmatöödel, demonratsioonidel, rollimängudel ja käitumise modelleerimisel.

#### 4.7.4. Läbiva teema *Tervis ja ohutus* käsitlemine II kooliastmes.

Teadmiste ja oskuste kujundamise kõrval pööratakse tähelepanu vastavasisuliste väärtushinnangute kujundamisele. Käsitletakse käitumist, millega kaasnevad nt vigastused, ohu tekkimine, alkoholi ja uimastite kuritarvitamine, suitsetamine, ebatervislik toitumine, vähene kehaline aktiivsus ja kehaline ülekoormus. Teemat käsitletakse eelkõige inimeseõpetuses, kehalises kasvatuses, kirjanduses. Õppemeetoditeks on arutelud, rühmatööd, rollimängud, demonratsioonid. Õppetööd ainetundides täiendavad avalikud loengud ja arenguestlused. Kooli traditsioonilistest üritustest käsitletakse teemat koolilaagris, spordivõistlustel, mälumängudes, spordipäevadel.

#### 4.7.5. Läbiva teema *Tervis ja ohutus* käsitlemine III kooliastmes.

Kujundatakse tervist ja ohutust väärtustavaid hoiakuid ning tervislikku ja ohutut käitumist. Ainetundides on õppemeetoditeks aktiivõppe meetodid: arutelud, diskussioonid, rollimängud, uurimistööd. Tähelepanu pööratakse ennetustegevusele: loengud, arenguestlused, filmid. Õpilased osalevad ülelinnalistes projektides, spordipäevadel või teevad loovtöö.

### **4.8. Läbiv teema *Väärtused ja kõlblus***

4.8.1. Läbiva teema *Väärtused ja kõlblus* käsitlemisega taotletakse õpilase kujunemist kõlbeliselt arenenud inimeseks, kes tunneb ühiskonnas üldtunnustatud väärtusi ja kõlbluspõhimõtteid, järgib neid koolis ja väljaspool kooli, ei jää ükskõikseks, kui neid eiratakse, ning sekkub vajaduse korral oma võimaluste piires.

4.8.2. Õpilast suunatakse:

- 1) tunnustama väärtusi, kõlbelisi norme ja viisakusreegleid;
- 2) analüüsima süstemaatiliselt kõlbelisi norme ja väärtusi;
- 3) arutlema üldtunnustatud eetiliste printsiipide üle ja neid omaks võtma;
- 4) juhinduma oma käitumises neist põhimõtetest ning hindama iseenda ja kaasinimeste käitumist nende alusel;
- 5) osalema kollektiivi (klassi, kooli, huviringi jm) eetikakoodeksi ja käitumisreeglite väljatöötamises ning neid järgima;
- 6) reflekteerima nii iseenda kui ka kaasinimeste käitumispõhimõtete üle, kasutades kõlbeliste konfliktide lahendamise ning vastutustundlike valikute tegemise oskusi.

#### 4.8.3. Läbiva teema *Väärtused ja kõlblus* käsitlemine I kooliastmes.

Läbiva teema käsitlemisel I kooliastmes on rõhk iseenda tundmaõppimisel, heade kommete omandamisel ja sellise klassikollektiivi kujundamisel, kus peetakse oluliseks õiglust, ausust, hoolivust, sallivust, inimväärikust, lugupidamist enda ja teiste vastu, lubaduste pidamist ning demokraatlikku osalemist ja rahvuslikkust. Õppemeetoditest on esikohal töö jutustustega, rollimängud, arutelud ja õpetaja selgitused, mille vältel õpitakse oma kogemusi teadvustama ning oma tegutsemist jälgima ja reflekteerima.

#### 4.8.4. Läbiva teema *Väärtused ja kõlblus* käsitlemine II kooliastmes.

Teadvustatakse ja mõtestatakse kõlbelisi norme ning kujundatakse sallivust ja lugupidamist erinevate inimeste vastu. Erinevaid vaatenurki pakkuva käsitluse kaudu taotletakse õpilase isiklike seisukohtade kujunemist humanistlike kõlbeliste normide taustal. Õpilase mõttearendustesse suhtutakse paindlikult, jäetakse õpilasele võimalus säilitada oma arvamus. Õppevara kaudu tutvustatakse õpilasele positiivseid kõlbelisi eeskujusid ja ideaale. Igapäevases

koolielus pakutakse võimalusi rakendada omandatud teadmisi. Ainetundides on õppemeetoditest kesksel kohal lugude analüüs, rühmatööd, rollimängud, konfliktsete juhtumite arutelud.

#### 4.8.5. Läbiva teema *Väärtused ja kõlblus* käsitlemine III kooliastmes.

Eesmärgiks on tuua selgemalt esile väärtushinnangute ja kõlbeliste normide ühiskondliku ning ajaloolis-kultuurilise mõõtme. Tutvustatakse erinevaid maailmavaateid ja religioone, toetatakse sallivuse ja lugupidava suhtumise ning maailmavaatelistes küsimustes orienteerumise oskuste kujunemist. Teema käsitlemine toob selgemalt esile väärtushinnangute ja kõlbeliste normide ühiskondliku ning ajaloolis-kultuurilise mõõtme. Ainetundides arutletakse väärtuste ja kõlbeliste teemade üle, võrreldakse erinevaid seisukohti ja põhjendatakse oma seisukohti, pidades silmas eelarvamusteta, taktitundelist, avatud ja lugupidavat suhtumist erinevatesse arusaamadesse.

Teemat käsitletakse süvendatult kirjanduses, ühiskonnaõpetuses, geograafias, võõrkeeltes. Väärtuste kujundamisele aitavad kaasa kooli traditsioonilised üritused (koolilaager, spordivõistlused, avalikud loengud). Teemat võib kajastada loovtöös.

#### **4.9. Läbivate teemade käsitlemise üldised põhimõtted põhikoolis**

Läbivad teemad on üld- ja valdkonnapädevuste, õppeainete ja ainevaldkondade lõimingu vahendiks ning neid arvestatakse koolikeskkonna kujundamisel. Läbivad teemad on aineülesed ja ühiskonnas tähtsustatud ning võimaldavad luua ettekujutuse ühiskonna kui terviku arengust, toetades õpilase suutlikkust oma teadmisi erinevates olukordades rakendada.

Läbivate teemade õpe realiseerub eelkõige:

- 1) õppekeskkonna korralduses – kooli vaimse, sotsiaalse ja füüsilise õppekeskkonna kujundamisel arvestatakse läbivate teemade sisu ja eesmäärke;
- 2) aineõppes – läbivatest teemadest lähtudes tuuakse aineõppesse sobivad teemakäsitlemised, näited ja meetodid, viiakse koos läbi aineülelisi, klassidevahelisi ja ülekoollisi projekte. Õppeainete roll läbiva teema õppes on lähtuvalt õppeaine taotlustest ja õppesisust erinev, olenevalt sellest, kui tihe on ainevaldkonna seos läbiva teemaga;
- 3) valikainete valikul – valikained toetavad läbivate teemade taotlusi;
- 4) läbivatest teemadest lähtuvas või õppeaineid lõimivas loovtöös – õpilased võivad läbivast teemast lähtuda selle loovtöö valikul, mida tehakse kas iseseisvalt või rühmatööna;
- 5) korraldades võimaluse korral koostööd (klassiväline õppetegevus, huviringide tegevus, projektid) Pärnu linna ja maakonna asutuste ja ettevõtete, teiste õppe- ja kultuuriasutuste ning kodanikuühendustega.

#### **4.10. Lõimingu põhimõtted põhikoolis**

Õppetegevus ja selle tulemused kujundatakse tervikuks lõimingu kaudu, mis toetab õpilaste üld- ja valdkonnapädevuste kujunemist. Lõimingu saavutamist kavandatakse kooli õppekava arenduse ning õppe- ja kasvatustegevuse planeerimise käigus õpetaja töökava ja kooli üldtööplaani tasandil.

Lõimingu mõte avaldub selles, et ühel või teisel moel seostades eraldiseisvaid õpetatavaid teadmisi ja oskusi ning asetades need reaalse alu konteksti aidatakse õpilastel neid mõtestada ning seostada üheks tervikuks.

Õppe lõimimine saavutatakse erinevate ainevaldkondade õppeainete ühisosa järgimisel, õppeainete, koolisiseste projektide ja läbivate teemade ühiste temaatiliste rõhuasetuste, õppeülesannete ning -viiside abil. Lõimingu saavutamiseks korraldab kool õpet ja kujundab õppekeskkonda ning õpetajate koostööd viisil, mis võimaldab aineülest käsitlemist: täpsustades pädevusi, seades õppe-eesmäärke ning määraates erinevate õppeainete ühiseid probleeme ja teemade samaaegset käsitlemist.

Lõiming on tegevus, mis eeldab suhtlemist ja arutelu ning toimub peamiselt õpetaja vahetul juhendamisel. Lisaks on õppetegevuses oluline õpilase aktiivsus ja motiveeritus. Õpetajate poolse lõimingu kaudu pakutakse õpilastele motiveeritud õppimist, seostades teadmisi õpilase huvidest lähtuvalt ning soodustades sellega õpilase aktiivsust, vähendatakse päheõppimist ja soodustatakse leidmist, lahendamist ja oma lahenduste põhjendamist. Lõimingu kaudu

püüdleme selles suunas, et teadmisi õpitaks kriitiliselt ja läbi mõeldult ning seostades reaalse eluga.

Samuti on lõimingul oluline roll muuta õppimine õpilase jaoks tähenduslikuks.

Õppetegevuses aidatakse teadmisi konstrueerida tähenduslikus kontekstis. Selle saavutamiseks kasutatakse probleemõpet, mis julgustab õpilasi uurima võimalusi, välja mõtlema alternatiivseid lahendusi, tegema koostöös teiste õpilastega, välja pakkuma ideid ja hüpoteese ning lõpuks välja pakkuma parima lahenduse, mille nad tuletasid.

Õppeprotsessis püüeldakse selles suunas, et õpilasel tekiks suutlikkus ühe õppeaine teadmisi ja oskusi teise õppeainesse üle kanda, ning tekiks suutlikkus koolis õpitut seostada ka argielu teadmise ja oskusega.

Lõimingutsentriks võivad olla erinevad õppeviisid (individuaalne, paaris- ja rühmatöö, diskussioon, ajurünnak, probleemõpe, õppekäik, ekskursioon, matk), mis aitavad õpilasel omandada erinevaid töövõtteid ja saada kogemusi. Või õppeülesanded (projekt, referaat, uurimistö, loovtöö, essee), mis täidavad olulist rolli sisemise lõimingu saavutamisel.

Lõiminguks võib olla ka mis tahes probleem, meetod või vahend, millega kaks või enam õpikogemust seostatakse.

Lõimingu õnnestumiseks on oluline õpetajate koostöö. Selleks on koolis loodud võimalused õpetajate omavaheliseks tihedaks koostööks ning samuti toetatakse õpetajate professionaalset arengut. Koolis on loodud tingimused, et aidata õpetajatel mõtestada seda, mida nad hetkel teevad ja antakse juhatus selles osas, kuidas võiks asju teistmoodi teha. Kavandamise aluseks on tagasiside, mis saadakse kujundava hindamise või arenguvestluste kaudu.

Lõimingu viisi valik on õpetajale vaba. Viisi valik sõltub sellest, mida tahetakse lõimimisega saavutada: kas luua seoseid üksikute õpitulemuste vahel, ainevaldkondade sees ja ainevaldkondade vahel või soovitakse lõiminguga saavutada kooliastme pädevusi, üldpädevusi või valdkonnapädevusi. Õpetajal on kasutada järgmised lõiminguviisid: ainetevahelised seosed, ajaline kooskõla, ainete kombineerimine, teemakeskne ehk multidistsiplinaarne lõiming, interdistsiplinaarne valdkonnasisene või interdistsiplinaarne valdkondade vaheline lõiming. Õpetaja on lõimingu viiside valikul vaba ning lõiming kajastub õpetaja töökavas kirjeldatuna õppetegevusena.

## **5. Traditsiooniline aineõppe, perioodõppe või klassideta kursused rakendamine**

(1) Õppe- ja kasvatustegevus Narva 6. Koolis põhikoolis on korraldatud järgmiselt:

1) 1.-9. klassini on traditsiooniline korraldus, st õppeaasta jaguneb neljaks veerandiks ja õpilaste teadmisi hinnatakse kokkuvõtvalt iga veerandi lõpul;

2) Ainetundide jaotus klassiti põhikoolis määratakse tunnijaotusplaanis ja Narva 6. Kooli õppekava üldosa 6.peatükis.

## 6. Tunnijaotusplaani klassiti

### 6.1. Narva 6. Kooli tunniarv plaan klassiti 2018./2019. õppeaastaks (väikeklass, ühe õpilase õpetamisele keskendatud õppe)

Õppeained	1.kl	2.kl	3.kl	1-3	4.kl	5.kl	6.kl	4-6	7.kl	8.kl	9.kl	7-9
<b>KOHUSTUSLIKUD AINED</b>												
VEENE KEEL	7	5	5	17	5	2	2	9	2	2	2	6
KIRJANDUS						2	2	4	2	1	1	4
EESTI KEEL	2	2	2	6	3	3	3	9	3	3	3	9
VÕÕRKEEL(A-VÕÕRKEEL)			2	2	2	2	2	6	2	2	2	6
MATEMAATIKA	3	3	4	10	4	3	4	11	3	3	3	9
LOODUSÕPETUS	1	1	1	3	1	1	1	3	1			1
GEOGRAAFIA									0,5	1	1	2,5
BIOLOOGIA									0,5	1	1	2,5
KEEMIA										1	1	2
FÜÜSIKA										1	1	2
AJALUGU						1	1	2	1	1	1	3
INIMESEÕPETUS		1	1	2		1	1	2	1	1		2
ÜHISKONNAÕPETUS							1	1			1	1
MUUSIKA	2	2	1	5	1	1	0,5	2,5	1	0,5	0,5	2
KUNST	2	1	1	4	1	1	0,5	2,5	1	0,5	0,5	2
TÖÖÕPETUS	1	2	1	4								
KÄSITÖÖ JA KODUNDUS; TEHNOLOOGIAÕPETUS					1	1	1	3	1	1	1	3
KEHALINE KASVATUS	2	3	2	7	2	2	1	5	1	1	1	3
<b>KOKKU:</b>	<b>20</b>	<b>20</b>	<b>20</b>	<b>60</b>	<b>20</b>	<b>20</b>	<b>20</b>	<b>60</b>	<b>20</b>	<b>20</b>	<b>20</b>	<b>60</b>
<b>MAKSIMAALNE NÄDALAKOORMUS</b>	<b>20</b>	<b>20</b>	<b>20</b>	<b>60</b>	<b>20</b>	<b>20</b>	<b>20</b>	<b>60</b>	<b>20</b>	<b>20</b>	<b>20</b>	<b>60</b>

## 6.2. Narva 6. Kooli tunnijaotusplaan klassiti 2018./2019. õppeaastaks

Õppeained	1.kl	2.kl	3.kl	1-3	4.kl	5.kl	6.kl	4-6	7.kl	8.kl	9.kl	7-9
<b>KOHUSTUSLIKUD AINED</b>												
VEENE KEEL	7	6	6	19	5	3	3	11	2	2	2	6
KIRJANDUS						2	2	4	2	2	2	6
EESTI KEEL	2	2	2	6	4	4	4	12	4	4	4	12
VÕÕRKEEL(A-VÕÕRKEEL)			3	3	3	3	3	9	3	3	3	9
MATEMAATIKA	3	3	4	10	4	4	5	13	5	4	4	13
LOODUSÕPETUS	1	1	1	3	2	2	3	7	2			2
GEOGRAAFIA									1	2	2	5
BIOLOOGIA									1	2	2	5
KEEMIA										2	2	4
FÜÜSIKA										2	2	4
AJALUGU						1	2	3	2	2	2	6
INIMESEÕPETUS		1	1	2		1	1	2	1	1		2
ÜHISKONNAÕPETUS							1	1			2	2
MUUSIKA	2	2	2	6	2	1	1	4	1	1	1	3
KUNST	2	1	1,5	4,5	1	1	1	3	1	1	1	3
TÖÖÕPETUS	1	2	1,5	4,5								
KÄSITÖÖ JA KODUNDUS; TEHNOLOOGIAÕPETUS					1	2	2	5	2	2	1	5
KEHALINE KASVATUS	2	3	3	8	3	3	2	8	2	2	2	6
<b>KOKKU:</b>	<b>20</b>	<b>21</b>	<b>25</b>	<b>66</b>	<b>25</b>	<b>27</b>	<b>30</b>	<b>82</b>	<b>29</b>	<b>32</b>	<b>32</b>	<b>93</b>
Vabatunniressurss (lisaks kohustustele ainetele)		2		2		1		1	1			1
<b>MAKSIMAALNE NÄDALAKOORMUS</b>	<b>20</b>	<b>23</b>	<b>25</b>	<b>68</b>	<b>25</b>	<b>28</b>	<b>30</b>	<b>83</b>	<b>30</b>	<b>32</b>	<b>32</b>	<b>94</b>



## 9. Ülekooliliste, koolidevaheliste projektide kavandamise eesmärgid ja põhimõtted

Narva 6. Kool lähtub projektialase töö kavandamisel eelkõige arengukavast, riiklikust ja gümnaasiumi õppekavast, arvestades kooli eripäradest tulenevaid kohalikke huve ja vajadusi, õpilaste, lastevanemate, hoolekogu liikmete ja õpetajate soovidest ja vajadustest, samuti ka kooli traditsioonidest, kuid on avatud ka uuendustele.

### Projektialase tegevuse eesmärgid:

- kooli arengukavaga püstitatud arengusuundadest kinnipidamine
- õppe- ja kasvatustöö toetamine
- klassivälise tegevuse ülesannete realiseerimine
- õpetajate kompetentsuse parandamine
- õpilaste kompetentsuste ja oskuste kujundamine
- lastevanemate, õpetajate ja õpilaste koostöö korraldamine
- teiste õppeasutuste ning riiklike ja avalike asutustega koostöö tagamine

Projektides osalemist käsitletakse õppe- ja kasvatustöö toetusena. Osavõtt nimetatud tegevustest on õpilastele vabatahtlik ja toimub vastavalt projekti tingimustele.

Kool igati toetab õpilase osalemist projektides ja ühtlasi kooli esindamisega seotud tegevust ning osutab igakülgset abi vastavalt võimalustele ja vajadustele.

Nii koolisisesed, koolidevahelised kui ka muud kooliga seotud üritused kavandatakse kooli üldtööplaanis projektijuhi, huvijuhi või juhtkonna ettepanekul.

Projektialane tegevus haarab kõiki kooliastmeid ja kujuneb sõltuvalt kooli õppe- ja kasvatustöölase tegevuse printsiipidest.

### Projektialase tegevuse põhimõtted

(1) Rahvusvahelised, vabariiklikud, regionaalsed, ülelinnalised ja ülekoolilised projektid planeeritakse õppeaasta alguses.

(2) Esmajärjekorras on kooli arengule, koostöö arendamisele orienteeritud projektid kooli prioriteetsetel arengusuundadel: riigikeele õppimine, õpilaste keskkonnateadlikkuse kasvatamine, tervisekasvatus ja turvalisus, karjääri planeerimine, infotehnoloogia juurutamine õppeprotsessis.

(3) Õppeaasta alguses moodustab kooli direktor projektide väljatöötamise töörühmad, määrab iga projekti jaoks koordinaatori ning vastutava projektijuhi kõikidele projektidele.

(4) Projektid vaadatakse läbi igal aastal kooli metoodikanõukogu koosolekul.

(5) Projektitegevuse planeerimine lähtub järgmistest printsiipidest:

*Seos õppekavaga:*

- projektid on seotud põhikooli ja gümnaasiumi õppekavas püstitatud eesmärkidega;
- osavõtt olümpiaadidest, erinevatest projektidest, konkurssidest ja võistlustest on õppe-kasvatustöö lahutamatu osa;

*Vabatahtlikkuse põhimõte:*

- osavõtt eelpoolnimetatud tegevustest lähtub õpilase vabatahtlikust sooviavaldusest;

*Kohustuslikkuse põhimõte:*

- osavõtt ainetundide ajal toimuvatest projektidest on õpilasele kohustuslik;

*Osavõtmise otsustamise põhimõte:*

- ainealases projektis osalemise otsustab õpetaja ja/või ainesektsioon ja see kajastub õpetaja tööplaanis;

▪ rahvusvahelises või vabariiklikus projektis osalemise või osalemisest keeldumise otsustab kooli juhtkond koostöös projektijuhiga.

(6) Projektitegevuse, konkursside, olümpiaadide jms läbiviimine toimub vastavuses nende läbiviimise korra ja graafikuga.

(7) Rahvusvahelised, vabariiklikud, regionaalsed, ülelinnalised ja ülekoolilised üritused kajastuvad kooli õppeaasta üldtööplaanis.

## **10. Õpilaste juhendamise ja hariduslike erivajadustega õpilaste õppekorralduse põhimõtted**

### **10.1 Üdsätted**

(1) Narva 6.Kool lähtub õppe korraldamisel kaasava õppe põhimõtetest, mille kohaselt:

1) kvaliteetne üldharidus on võrdväärselt kättesaadav kõigile isikutele, sõltumata nende sotsiaalsest ja majanduslikust taustast, rahvusest, soost, elukohast või hariduslikust erivajadusest;

2) haridusliku erivajadusega õpilane õpib üldjuhul elukohajärgse kooli tavaklassis.

(2) Õpetajad jälgivad õpilase arengut ja tema toimetulekut koolis. Vajaduse korral kohandatakse õpet arvestades õpilaste vajadusi. Õpilase võimaluste ja võimekuse arendamiseks selgitavad õpetajad välja õpilase individuaalsed vajadused, valivad sobivad õppemeetodid ja korraldavad vajadusel diferentseeritud õppe ja hindamise.

(3) Kool tagab õpilasele, kellel on tekkinud ajutine mahajäämus oodatavate tulemuste saavutamisel, lisaks õppetundidele täiendavat pedagoogilist juhendamist, tugispetsialistide teenuseid (psühholoog, eripedagoog-logopeed, sotsiaalpedagoog).

### **10.2. Hariduslike erivajadustega õpilane (HEV)**

(1) Hariduslike erivajadustega on õpilane, kellel on

- erilised anded,
- õpiraskused,
- terviserikked või puuded,
- käitumis- ja tundeeluhäired,
- kõnepuuded.

Narva 6.Kool võib vajaduse tekkimisel arvata hariduslike erivajadustega õpilaste hulka ka

- välisriigist tulnud õpilast;
- õpilast, kelle emakeel ei ole õppekeel.

(2) Sõltuvalt õpilase hariduslikust erivajadusest võib kool teha talle muudatusi või kohandusi

- õppe sisus,
- õppe kestuses,
- õppeprotsessis,
- õpikeskkonnas,
- taotletavates õpitulemustes.

Piiratud teovõimega õpilase puhul kaasatakse nende muudatuste tegemisse õpilase vanem.

Kui muudatuste või kohandustega kaasneb nädalakoormuse või õppe intensiivsuse oluline kasv või kahanemine võrreldes riikliku või kooli õppekavaga, tuleb muudatuste rakendamiseks koostada individuaalne õppekava.

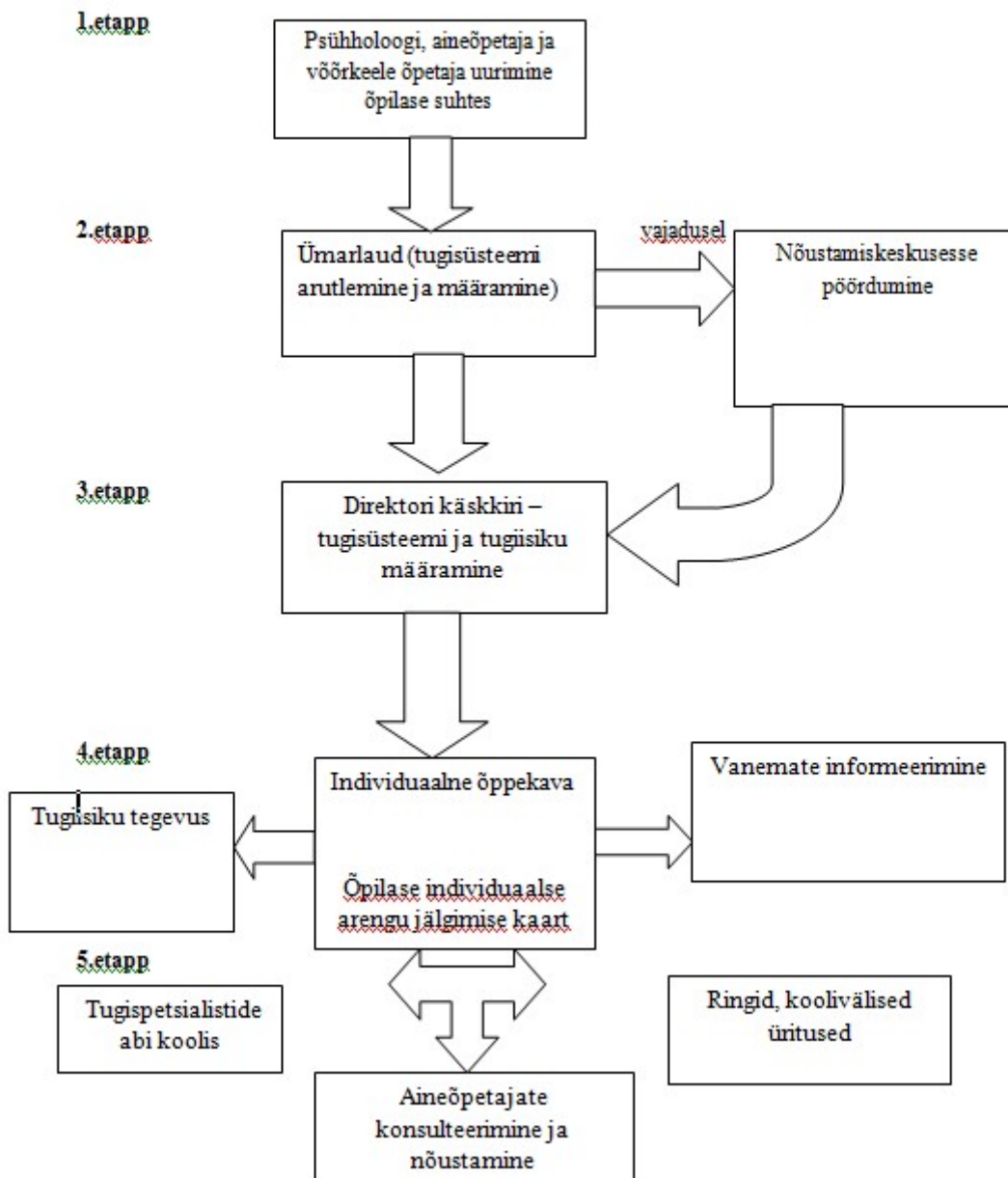
(3) Kui õpilase hariduslik erivajadus ei võimalda riiklikus õppekavas sätestatud õpitulemuste saavutamist, tuleb õpilasele koostada individuaalne õppekava, kus sätestatakse kohandatud nõuded võrreldes riikliku õppekavaga. Sellise individuaalse õppekava rakendamine on lubatud üksnes eriarsti, logopeedi, eripedagoogi või psühholoogi soovitusel pärast nõustamiskomisjoni otsust.

(4) Haridusliku erivajaduse väljaselgitamisel kasutatakse pedagoogilis-psühholoogilist hindamist, erinevates tingimustes õpilase käitumise korduvat ja täpsemat vaatlust, õpilast ja

tema kasvukeskkonda puudutava lisateabe koondamist, õpilase meditsiinilisi ja logopeedilisi uuringuid

### Välisriigist saabunud õpilastele tugisüsteemi rakendamise põhietaapid

(sh õppekeelest erineva emakeelega õpilastele)



### 10.3. Andekad õpilased

(1) Kui õpilase hariduslik erivajadus tuleneb tema andekusest, tagatakse talle individuaalse õppekava rakendamine või täiendav juhendamine aineõpetajate poolt või teiste vastava valdkonna spetsialistide poolt haridusprogrammide või teiste haridusasutuste kaudu.

(2) Andekate õpilaste erivajadustele pööravad tähelepanu aineõpetaja ja klassijuhataja.

(3) Andekate laste väljaselgitamisel kasutatakse infot:

- litsenseeritud spetsialistide poolt läbiviidud standarttestide tulemustest;
- väga headest tulemustest, mis on saavutatud üleriigilistel ja rahvusvahelistel aineolümpiaadidel, konkurssidel ja võistlustel ning huvist ühes või mitmes aines.

(4) Andekate õpilaste arengu toetamiseks rakendatakse Narva 6.Koolis järgmist:

- Diferentseeritud töö tunnis;
  - Soovitusi erinevate õppematerjade kasutamiseks;
  - Soovitusi vastava huvialaringi külastamiseks;
  - TÜ Teaduskooli ja TTÜ Virumaa Kolledzi töös osalemisele suunamine;
  - Erinevatel olümpiaadidel, konkurssidel ja võistlustel osalemaks innustamine ning nende ettevalmistamine aineõpetajate poolt nii tunnis kui tunniväliselt;
  - Loovtööde ja uurimuslike tööde kirjutamine;
  - Iseseisev töö raamatukogus või juhendaja juures;
- Peale selle võib aineõpetaja kaasata andekaid õpilasi õppetunni tasandil teiste õpilaste juhendamisel.

## 10.4 Haridusliku erivajadusega õpilase õppe korraldamine

### 10.4.1 Kõnepuudega õpilaste klassid

Kõnepuudega klassides õpivad normaalse kuulmise ja primaarselt kahjustamata intellektiga õpilased, kellel esinevad lugemis- ja kirjutamisraskused, alakõne, häälduspuuded, mis takistavad õpilasel rahuldavalt õppida tavaklassis. Kõnepuudega õpilaste klass on mõeldud õpilastele, kellel on kõne arengu peetus, piiratud või vanusele mittevastav aktiivne ja passiivne sõnavara, samuti õpilastele, kellel on kõrvalekaldeid kõne foneetilisest, fonemaatilisest või grammatilisest ehitusest arusaamise kujunemisel. Õppetöö antud klassis toimub riikliku õppekava järgi.

Kõnepuuetega klassi võetakse ka õpilasi, kellel on foneetilised kõnepuuded nagu häälikute vale hääldamine, düsartria, rinolaalia, düslaalia, alaalia, kogelus.

Kõnepuude korrigeerimine nõuab spetsiaalse töö korraldamist. Sellepärast on õppekavas ette nähtud logopeedilised tunnid ja spetsiaalsed korrigeerimistöö tunnid õpilaste kõne, kuulmise ja psüühiliste protsesside arendamiseks, mis viib läbi logopeed või eripedagoog. Samuti on ette nähtud erinevad huviringid, mis aitavad korrigeerida ja arendada õpilaste suulist ja kirjalikku kõnet. Logopeeditunnid nii rühmades kui individuaalselt avaldavad soodsat mõju laste arengule: õpilaste sõnavara suureneb ja täpsustub, täiustub oskus kasutada juba olemasolevaid ja omandada uusi grammatilisi vorme, täpsustub sõna häälikkoosseis, areneb häälikuanalüüsi ja sünteesi oskus.

Kõnepuudega õpilaste klasside maksimaalne täituvus on 12 õpilast. See võimaldab õpetajal pöörata rohkem tähelepanu igale täiendavat abi ja individuaalset lähenemist vajavale õpilasele. Laps võib minna tagasi tavaklassi ka ainult lapsevanema avalduse alusel.

6 aastastel ja nendel 7-aastastel lastel, kes on saanud koolipikendust üheks aastaks, on võimalus alustada õppimist kooli ettevalmistusklassis. Varajane eriõpetus omab suurt tähtsust lapse puude korrigeerimisel ja annab lapsele hiljem suuremad võimalused õpingute jätkamiseks elukohajärgses koolis.

Kool kindlustab kõnepuudega õpilastele turvalise ning tervikliku kaasaegse õpi- ja kasvukeskkonna (spetsiifilised õppe- ja tehnilised vahendid ning lisaabi erinevate tegevus- ja suhtlusevormide kaudu) põhikooli hariduse omandamiseks; tagab vene ja eesti keele omandamise ja korrigeerimise heal tasemel (hea kõneoskus avardab tulevikus lapse võimalusi edasiõppimisel, elukutse valikul ja töö leidmisel); kujundab inimesi, kes tulevad eluga toime võimalikult iseseisvalt, oskavad analüüsida ja teha valikuid, hankida ja kasutada informatsiooni, mõistavad töö vajalikkust ja koostööd tähtsust ning oskavad hinnata oma võimalusi edasi õppida ja tööturul rakendust leida.

#### **Kõnepuudega lastega korrigeerimistöö põhiprintsiibid:**

Kompleksse lähenemise printsiip

Erinevatesse tegevustesse kaasahaaramise printsiip

Korrigeerimistöö süsteemsuse ja järjepidevuse printsiip

**Kõnepuudega lastega korrigeerimistöo suunad:**

Informeerimine ja koordineerimine (töö vanematega)

Füüsiliste võimete arendamine

Kommunikatiivsete oskuste arendamine ja verbaalsete suhtlemisvahendite õpetamine

Kognitiivsete ja tunnetusprotsesside arendamine

Psühholoogiline toetus

## Kõnepuudega lastega korrigeerimis-pedagoogilise töö sisu:

Diagnostilised tunnid

Sensomotoorsete vilumuste arendamine

Tajumise arendamine

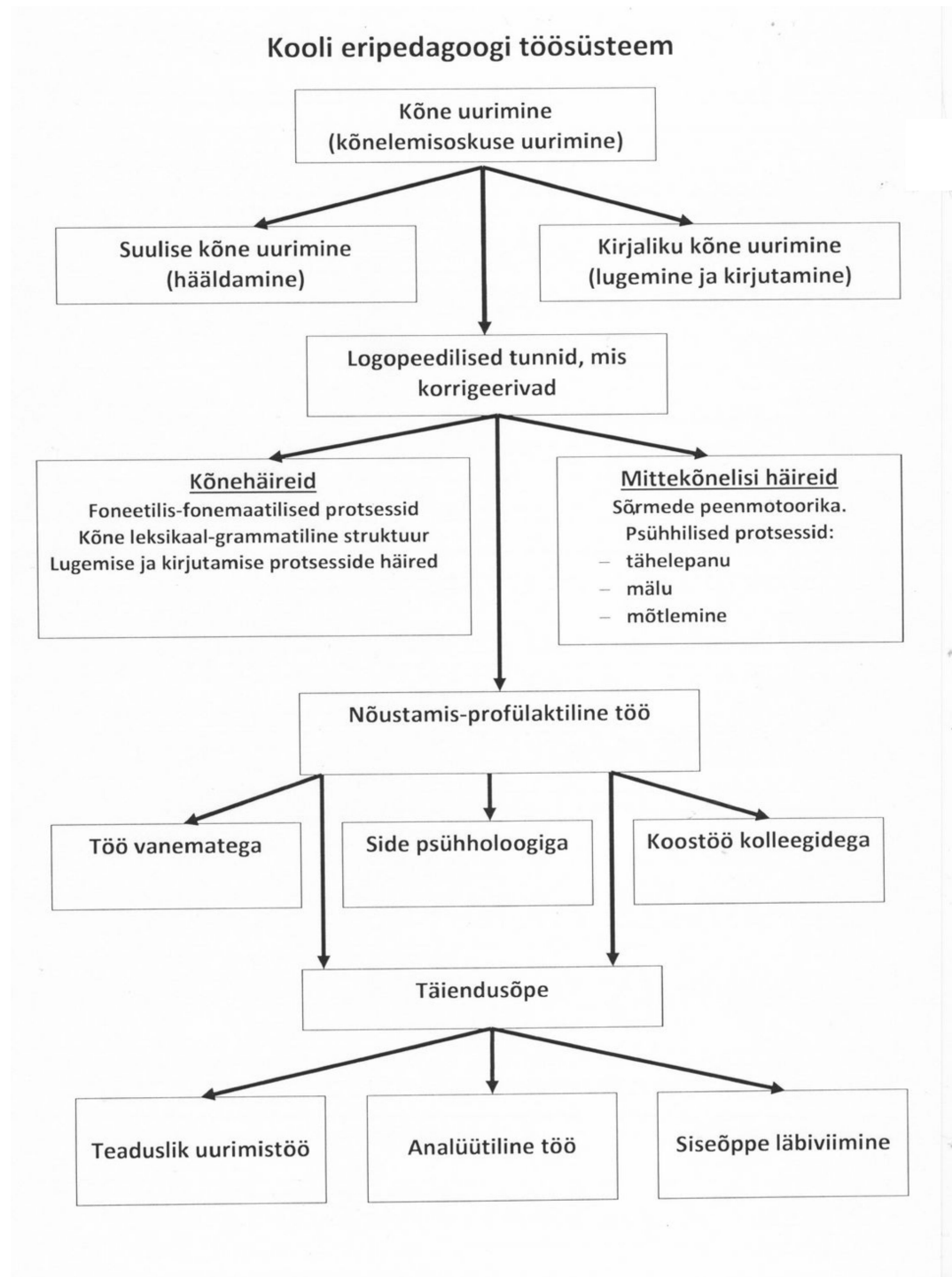
Tähelepanu arendamine

Mälu arendamine

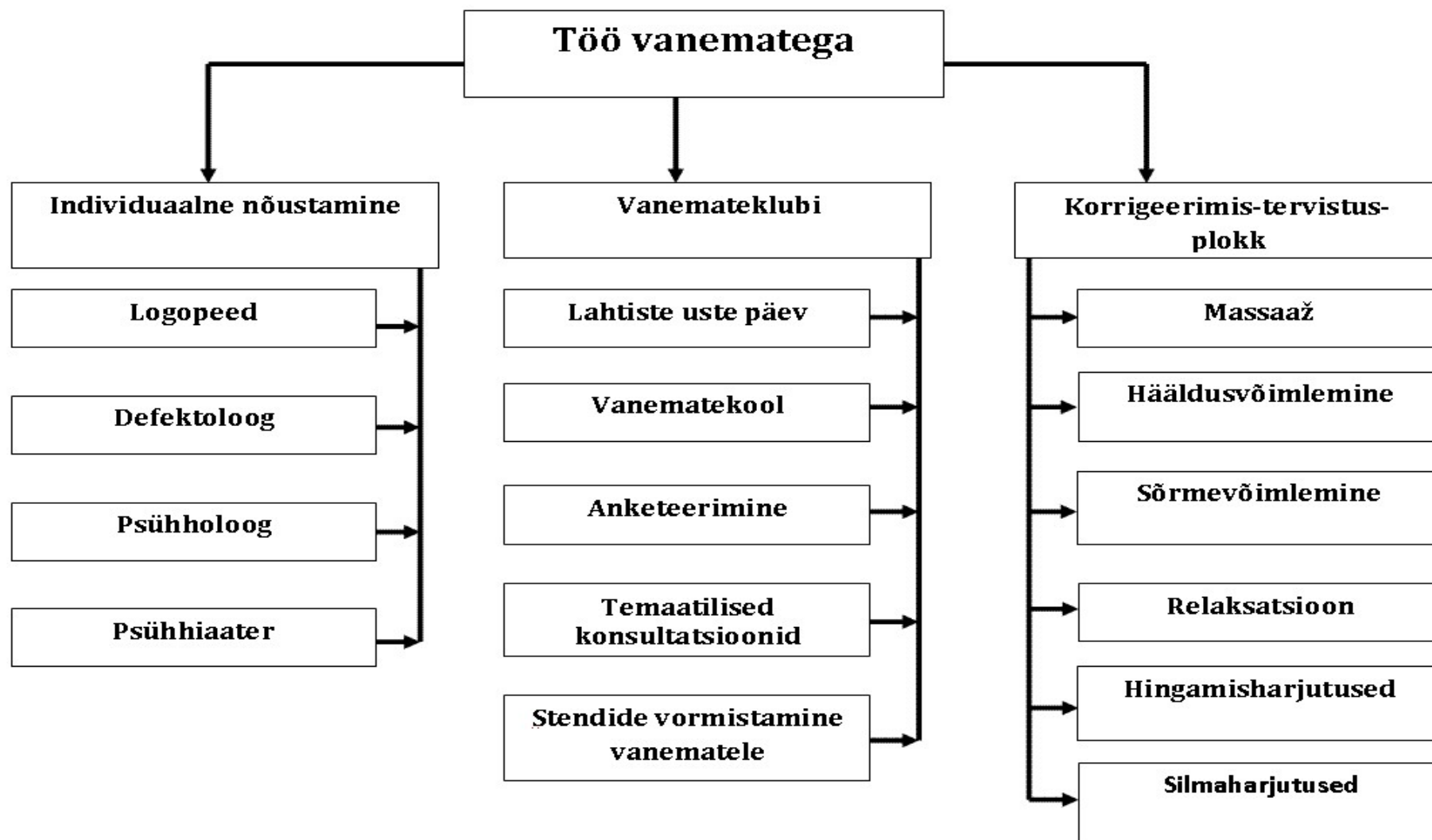
Mõtlemise arendamine

Omandatud oskuste sisseviimine igapäevaellu

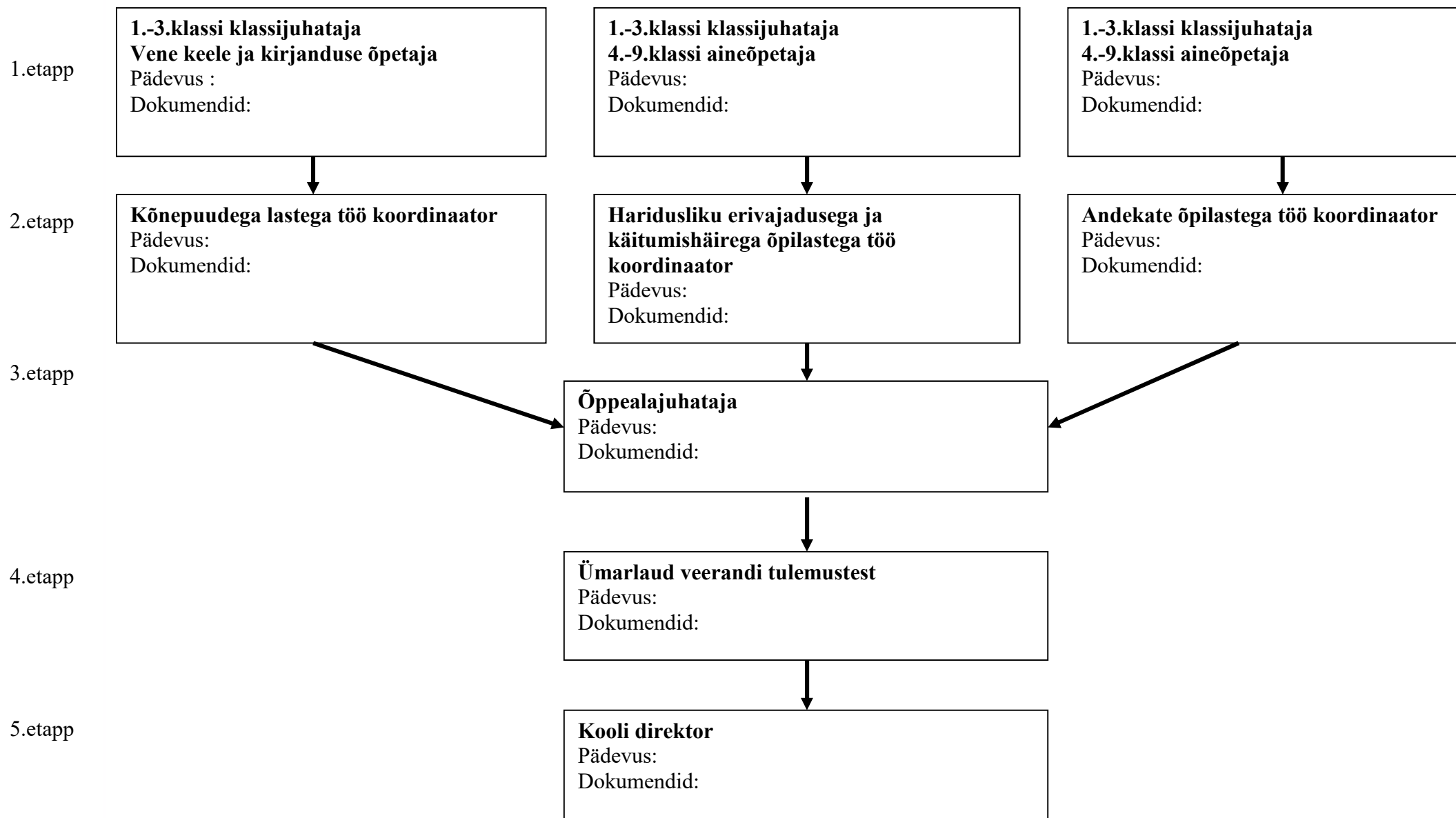
Nõustamistunnid eripedagoogiga



## Töö süsteem vanematega



### 10.4.2 Narva 6. Kooli õpilaste tugisüsteem





### 10.4.3 Õpilaste tugisüsteem

(1) Narva 6.Koolis on õpilaste tugisüsteem, mis on mõeldud ka hariduslike erivajadustega õpilastele:

- Konsultatsioonid ja tunnid hariduslike erivajadustega õpilastele;
- Konsultatsioonid õpilastele, kellel on mitterahuldavad hinded (Konsultatsioonide graafik);
- Kontrolltööde mitterahuldavate hinnete parandamine 10 päeva jooksul (konsultatsioonide ajal) alates hinde teadasaamise päevast;
- Rahuldavate kontrolltööde hinnete parandamine õpilase soovil perioodihinde vaidlustamisel.

(2) Lisatöö mahajäätvate õpilastega, kellel on mitterahuldavad perioodihinded. Nendele õpilastele koostatakse individuaalse töögraafik puudulike teadmiste kõrvaldamiseks. Graafikus märgitakse:

- õppeperiood (mitte rohkem kui 10 õppepäeva),
- tundide läbiviimise kuupäevad,
- tundide teemad,
- õpitulemused.

Õpilastele tutvustatakse õppetöö graafikut (õpilane paneb oma allkirja). Plaan koostatakse kahes eksemplaris: üks – õpilasele, teine – õppealajuhatajale. Kui antud perioodi jooksul põhikooli õpilane ei ole suuteline täitma antud tööd, siis teda peetakse selle aine omandamises püsivate raskustega õpilaseks. Edaspidises töös antud õpilasega rakendatakse individuaalset lühenemist. Sellise õpilase õpitulemusi järgib õppealajuhataja ja vajaduse korral koostatakse antud aines individuaalne õppekava. Kui antud perioodi jooksul gümnaasiumi õpilane ei ole suuteline täitma antud tööd, siis lähtub kool hindamise korraldusest (täiendava õppetöö rakendamine) või kooli kodukorrast

(täiendavad alused gümnaasiumist väljaarvamiseks).

Kui antud perioodi jooksul õpilane või õpetaja jäi haigeks, siis individuaalse töö täitmise tähtajad lükatakse edasi selle perioodi võrra. Sellest on vaja teavitada administratsiooni.

Kui õpilane ei külasta individuaaltunde (ilma mõjuva põhjuseta), siis sellest informeeritakse kirjalikult sotsiaalpedagoogi ja administratsiooni.

### 10.4.4 Hariduslike erivajadustega õpilaste õpetamisel rakendatavad meetodid

(1) Toetamise liigid:

- Tugiisiku määramine;
- Arenguveestlused (Narva 6.Kooli arenguveestluste läbiviimise korra alusel);
- Tugispetsialistide abi;
- Pikarõppearühmad (Narva 6.Kooli pikarõppearühma töökorralduse aluste alusel);
- Koduõpe tervislikel põhjustel (haridus- ja teadusministri 11.08.2010.a määruse nr 40 „Koduõppe ja haiglaõppe tingimused ja kord“ alusel);
- Individuaalne õppekava – IXK (koostatakse vastavalt HEV õpilase vajadusele põhikooli- ja gümnaasiumiseaduse § 18 alusel);
- Lisatöö mahajäätvate õpilastega;
- Täiendav õppetöö õppeperioodi lõpus (Narva 6.Kooli hindamise korralduse alusel);
- Eritingimuste taotlemine lõpueksamite ja riigieksamite sooritamisel (haridus- ja teadusministri 17.09.2010.a määruse nr 59 „Tasemetööde ning põhikooli ja gümnaasiumi lõpueksamite ettevalmistamise ja läbiviimise ning eksamitööde koostamise, hindamise ja säilitamise tingimused ja kord ning tasemetööde, ühtsete põhikooli lõpueksamite ja riigieksamite tulemuste analüüsimise tingimused ja kord“ § 16 lg 11 ja § 34 lg 21 alusel);
- Õpiabirühmad põhiharidust omandavatele õpilastele logopeedilise abi osutamiseks (haridus- ja teadusministri 23.12.2010.a määruse nr 76 „Hariduslike erivajadustega õpilaste klassides ja rühmades õppe ja kasvatuse korraldamise alused ning õpilaste klassi või rühma vastuvõtmise või üleviimise, klassist või rühmast väljaarvamise ning ühe

õpilase õpetamisele keskendatud õppe rakendamise tingimused ja kord“ alusel);

- Diferentseeritud hindamine (Narva 6.Kooli hindamise korralduse alusel);
- Nõustamiskomisjonilt taotlemine soovitude saamiseks HEV õpilasi kaasava õppe jaoks vajalike tingimuste loomiseks ja rakendamiseks koolis (haridus-ja teadusministri 25.08.2010.a määruse nr 50 „Nõustamiskomisjonile taotluse esitamise tingimused ja kord“ alusel).

(2) Vastavalt põhikooli-ja gümnaasiumiseaduse § 58 võib kool õpilaste suhtes rakendada ka teisi põhjendatud, asjakohaseid ja proportsionaalseid tugi- ja mõjutusmeetmeid.

#### **10.4.5 Narva 6.Kooli tugisüsteemi töötajate pädevused**

##### **Aineõpetaja**

###### **Pädevus:**

- Märkab õpilase probleemi.
- Vestleb õpilasega, püüdes teda aidata .
- Püüab välja selgitada probleemi põhjus.
- Kasutab individuaalset lähenemist ja diferentseeritud õppetegevuse hindamist. Arvestatab õpilase iseloomu, temperamenti, arengu eripära.
- Kooli ainekava raames tagab konsultatiivtundide käigus õppematerjali omandamist.
- Kirjeldab õpilase probleemi skeemi järgi (lisa № 1) . Dokument esitatakse koordinaatorile .

**Dokumendid:** skeem (lisa № 1)

##### **1.-3. klasside klassijuhataja**

###### **Pädevus:**

- Õigeaegselt informeerib vanemaid lapse probleemidest, edukusest, käitumisest.
- Arutab tekkinud probleemi arenguvestlusel, püüdes õppeaines mahajäämise ja ebaadekvaatse käitumise põhjust välja selgitada, arendab huvi õppimise vastu.
- Täidab õpilase individuaalkaardi: kooli poolt rakendatavad meetmed. Dokument esitatakse koordinaatorile .

**Dokumendid:** õpilase individuaalkaart (lisa № 2.1, № 2.2 ): kooli poolt rakendatavad meetmed.

##### **Koordinaator**

###### **Pädevus:**

- Erivajadustega õpilase identifitseerimine.
- Kooli kollektiivi informeerimine õpilaste käitumisest, edukusest, eri vajadustest.
- Õpilase vaatluskaardi täitmine.
- Õpilaste, vanemate ja teiste spetsialistide koostöö arendamine ja toetamine.
- Vajadusel soovitada koolivälisest nõustamist.

**Dokumendid:** õpilase individuaalkaart (lisa № 4)

##### **Õppealajuhataja**

**Pädevus:** Juhtpositsioon õpilase toetamise juhendamisel aineõpetajate, klassijuhataja, koordinaatorite poolt.

**Dokumendid:** õpilase individuaalkaardid (lisa № 2.1, № 2.2 ), õpilase probleemide kirjeldamine ( kirjalik), skeem (lisa № 1), veerandi tulemuste ümarlaudade läbiviimise protokollid, aineõpetaja edukuse eelnev analüüs õppeperioodi eest (lisa № 3).

### **Kooli direktor**

**Pädevus:** Aineõpetajate, klassijuhataja, õppealajuhataja, koordinaatorite töö kontroll. Vanemate informeerimine, õpilasele toetusabi määramine.

**Dokumendid:** käskkirjad, korraldused

### **10.4.6 Ümarlaud veerandi tulemustest**

**Osalejad:** õppealajuhataja, 1.-12.klasside klassijuhatajad, sotsiaalpedagoog, logopeed, psühholoog.

**Pädevus:**

- Õpilaste toetuse olukorra analüüs ja uute erivajadustega õpilaste väljaselgitamine.
- Strateegia ja õpilastega töö planeerimine.
- Õppetöö efektiivsuse hindamine.
- Dokumendid: veerandi tulemuste ümarlaudade läbiviimise protokollid.

### **Tugispetsialistide ümarlaudade läbiviimine**

(1) HEV õpilase erivajaduse täpsustamine toimub koolis õppealajuhataja juhtimisel tugispetsialistide ja klassijuhatajate ümarlauas. Tugispetsialistide ümarlaua alalised liikmed on õppealajuhataja, HEV koordineerijad, koolipsühholoog, sotsiaalpedagoog, eripedagoog-logopeed ja klassijuhatajad. Ümarlaua koosseis võib muutuda vastavalt vajadusele, lähtudes õpilasest ja arutluse all oleva juhtumi spetsiifikast. Ümarlaud võib oma töösse kaasata ka väljaspool kooli töötavaid spetsialiste.

(2) Tugispetsialistide ümarlaud koguneb kord veerandis kindlaks määratud ajal, vajadusel sagedamini. Tugispetsialistide ümarlaua koosolekule võib kutsuda ka probleemse õpilase koos seadusliku esindajaga, et üheskoos arutada edaspidiseid tegutsemisviise.

(3) Tugispetsialistide ümarlaua ülesandeks on HEV õpilasi puudutavate andmete analüüs, kokkuvõtte tegemine õpilase tugevatest ja arendamist vajavatest külgedest. Kokkuvõttes peab kajastuma õpilase hariduslike erivajaduste olemus, millest lähtutakse edasise arendustegevuse planeerimisel.

(4) Meetmete rakendamise perioodi lõpul hindab HEVkoordineerija koostöös õpetajate ja tugispetsialistidega meetme tulemuslikkust ning teeb ettepanekud vanemale ja vajaduse korral kooli direktorile edasisteks tegevusteks: meetme rakendamise lõpetamine; meetme rakendamise jätkamine samal või tõhustatud viisil; meetme vahetamine või muu meetme lisamine; täiendavate uuringute teostamine, eriarsti, erispetsialisti või nõustamiskomisjoni poole pöördumise soovitamine.

(5) Kõik tugispetsialistide ümarlauad protokollitakse. Protokollid kantakse:

- 1) ümarlaua toimumise aeg ja koht,
- 2) ümarlaua algus- ja lõpuaeg,
- 3) ümarlaua juhataja ees- ja perekonnanimi,
- 4) ümarlaua protokollija ees- ja perekonnanimi,
- 5) ümarlauast osavõtnud ning ümarlauast puudunud liikmete ees- ja perekonnanimed,
- 6) ümarlauas sõnavõtnud isikute nimed ja sõnavõtu lühike sisu,
- 7) ümarlauas vastuvõetud otsused,
- 8) ümarlaua juhataja ja protokollija allkirjad.

(6) Ümarlaudade protokollid koos muude HEV õpilaste töösse puutuvate materjalidega säilitatakse koolis ühtsetel alustel muude kooli dokumentidega.

(7) HEVkoordinatorija tagab konfidentsiaalsuse õpilase kohta käiva informatsiooni haldamisel ning teeb kõik selleks, et kogu isikuandmetega seotud informatsioon ei jõuaks kolmandate isikuteni.

#### **10.4.6 Individuaalse arengu jälgimise kaart**

(1) Haridusliku erivajaduse tuvastamiseks läbiviidud pedagoogilis-psühholoogilise hindamise tulemused, õpetajate täiendavad tähelepanekud ja soovitused õpilase tugevate ja arendamist vajavate külgede kohta, kooli tugispetsialistide soovitused, testimiste ja uuringute tulemused ning nõustamiskomisjoni soovitused õppe korraldamiseks ja sellest tulenevalt õpilasele rakendatud meetmed dokumenteeritakse haridusliku erivajadusega õpilase arengu ja toimetuleku jälgimiseks koostatud individuaalse arengu jälgimise kaardil.

(2) Individuaalse arengu jälgimise kaardi koostamise ja täitmise eest vastutavad isikud koolis määrab director.

## **11. Narva 6. Kooli loovtööde koostamise ja läbiviimise juhend (7. – 9. klassid)**

2011. a Vabariigi Valitsuse kinnitatud põhikooli riiklikus õppekavas sätestatakse, et kool korraldab põhikool III kooliastmes õpilastele läbivatest teemadest lähtuva või õppeaineid lõimiva **loovtöö**.

Narva 6. Koolis vastavuses riikliku õppekavaga on alates 1. septembrist 2013. a loovtöö üheks põhikooli lõpetamise tingimuseks (Põhikooli riiklik õppekava, 2011).

### **11.1. Loovtöö mõiste ja eesmärk**

11.1.1. Loovtööks loetakse individuaalselt või kollektiivselt õpilaste poolt läbiviidud praktilist loomingulist tööd, projekti, kunstitööd või muud taolist tööd. Narva 6. Koolis viiakse loovtöö läbi 7. - 9. klassis.

Loovtöö on juhendatud õppeprotsess, mille käigus õpilane rakendab iseseisva töö oskusi ja omandatud teadmisi, arendab loovust ja kinnistab ning täiendab koolis omandatud.

11.1.2. Loovtöö eesmärgiks on pakkuda õpilasele võimetekohast ning huvidest lähtuvat eneseteostuse võimalust ning toetada:

- õpilase tervikliku maailmapildi ja loomingulise algatusvõime ja loova eneseväljendusoskuse kujunemist ning aidata kaasa uute ideede tekkimisele ja teostamisele õppeainete lõimumise ja loovtöö protsessi kaudu;
- õpimotivatsiooni, eneserefleksiooni ja kriitilise mõtlemise kujunemist;
- õpilase kujunemist loovaks ning mitmekülgseks isiksuseks;
- üldpädevuste (iseseisev ja rühmas töötamine, probleemide lahendamine, kriitiline mõtlemine, argumenteerimis-, eneseväljendus- ja esinemisoskus, töö allikate ja andmetega; tegevuse kavandamine ning kavandatu järgimine, tegevuse ja töö analüüsimise oskus, loovtöö vormistamine, IKT vahendite kasutamine jne) kujunemist;
- õpilast tema võimete paremal tundmaõppimisel, mis aitaks teha valikuid järgnevateks õpinguteks.

### **11.2. Loovtöö korraldamine koolis**

Loovtööd on võimalik teha järgmistes põhikooli riiklikus õppekavas sätestatud ainetevaldkondades: keel ja kirjandus, võõrkeeled, matemaatika, loodusained, sotsiaalsed, kunstiained, tehnoloogia ja kehaline kasvatus.

11.2.1. Loovtöö teemad pakuvad välja kõik põhikooliastme õpetajad, olles ise juhendajad; õpilased võivad huvitava teema ka ise välja pakkuda (LISA 1).

11.2.2. Loovtöö teemad kinnitatakse direktori käskkirjaga 02. veebruariks

11.2.3. Esimese veerandi lõpuks valivad õpilased sõltuvalt teemavaldkonnast juhendaja, kellega koos sõnastatakse lõplik teema ja esitatakse loovtöö projekti kaitsmiskomisjonile, kuhu kuuluvad klassijuhataja, juhendaja ja kooli juhtkonna esindaja. Projektis esitatakse kirjalikus vormis loovtöö teema, eesmärk, esialgne plaan ja planeeritav tulemus (LISA 2). Teema valik ja juhendaja tuleb teatada klassijuhatajale

11.2.4. Loovtöö sooritatakse ja esitatakse kaitsmiseks 7. – 9. klassis, IV õppeveerandi

11.2.5. Loovtöö koosneb teoreetilisest ja praktilisest osast

11.2.6. Loovtöö võib sooritada individuaalselt või kollektiivselt

11.2.7. Loovtöö praktilise osa, kui selleks on kooliastmele korraldatud üritus, tantsukava, projektitöö vms võib sooritada õppeaasta jooksul.

11.2.8. Loovtööde kaitsmine toimub IV õppeveerandil. Täpne kuupäev määratakse direktori käskkirjaga. Kaitsmiskomisjoni kuuluvad juhendaja, informaatikaõpetaja ja kooli juhtkonna esindaja.

11.2.9. Loovtöö teema märgitakse lõputunnistusele.

### **11.3. Loovtööde juhendamine**

11.3.1. Loovtöö juhendajateks võivad olla kõik põhikooliastme õpetajad. Üldjuhul on juhendajaks aine või valikaine õpetaja, kuid erandjuhul võib juhendajaks olla ka valitud loovtöö teemat valdav spetsialist. Kui teema eeldab ainetevahelist lõimingut, siis võib õpilasel olla ka kaks juhendajat.

11.3.2. Ühel juhendajal on reeglina 3 individuaalset või 1 kollektiivne juhendamist.

11.3.3. Loovtöö juhendamine võib toimuda individuaalselt või ka rühmas.

11.3.4. Narva 6. Koolis toimub juhendamine vastavalt tunniplaanile ja kokkulepetele. Täpne ajakava täidetakse ja esitatakse õpimapis oleva lisamaterjalina, et loovtöö kaitsmisel oleks võimalik ajakavast näha konsultatsioonidele ja loovtööle kulunud aeg.

11.3.5. Juhendaja ja õpilase vahel on kohustuslik koostada ajakava, mis kindlustab loovtöö õigeaegse valmimise.

11.3.6. Juhendaja roll on suunav:

- aitab õpilast teema valikul ja tegevusplaani koostamisel;
- soovitab vajadusel kirjandust ja annab suuniseid info leidmisel;
- jälgib töö vastavust sisulistele ja vormistamise nõuetele ning jälgib ajakava täitmist;
- nõustab õpilast esitluse edukaks läbiviimiseks;
- täpsustab rühmatöös liikmete tööpanuse;
- nõustab õpilast loovtöö esitlemise vormi valikul.

11.3.7. Klassijuhataja funktsioonid:

- tutvustab 7. klassi õpilastele esimeses klassitunnis loovtöö üldsätteid, täitmiskorda, teemasid ja juhendajaid;
- kontrollib, et iga õpilane valiks endale loovtöö teema ja juhendaja;
- tagab õpilaste poolt valitud loovtöö teema juhendajale valiku üle kontrolli;
- märgib üles klassi õpilaste poolt valitud loovtöö teemad;
- edastab loovtöö koordinaatorile õpilaste loovtöö teemad;
- edastab e-kooli süsteemi kaudu õpilaste vanematele valitud loovtöö teema ja täitmise tähtaja;
- tutvustab õpilastele nende loovtöö juhendajat.

11.3.8. Koordinaatori funktsioonid.

Üldiselt koordinaatoriks on õppealajuhataja, kes:

- koordineerib/kontrollib loovtöö juhendajate tööd;
- koostab teemade nimekirja loovtöö juhendajatele;
- kontrollib direktori käskkirja nõuete täitmist;

- kontrollib, et I poolaasta lõpuks iga III kooliastme 9. klassi õpilane täidaks ja kaitseks oma loovtööd;
- korraldab 7., 8. klassi õpilastele õppeaasta lõpus ning 9. klassi õpilastele I poolaastal loovtööde kaitsmise;
- arhiveerib õpilaste loovtööd.

#### 11.4. Tööprotsess

- Õpilasel on õigus valida keel, milles ta töö kirjutab.
- Õpilane:

- 1) valib valdkonna või õppeaine ning esialgse teema;
- 2) koostab koos juhendajaga töö koostamise ajakava;
- 3) sõnastab juhendaja abiga eesmärgid, tutvub juhendaja poolt soovitatud kirjandusega;
- 4) kogub materjali, valib meetodid ja teeb praktilise töö, süstematiseerib ning vormistab õpimapi;
- 5) esitleb oma tööd kaitsmiskomisjonile.

11.4.1. **Teema valik.** Õpilane valib loovtöö teema erinevate õppeainete ja loovtöö liikide vahel.

- Loovtöö liigi (projekt, muusikateos, näitus vm) otsustab õpilane koos juhendajaga siis, kui on selge, millised õppeained on loovtöö koostamise aluseks ja milliseid vahendeid valitud loovtööks kasutatakse.

11.4.2. **Ajakava koostamine.** Pärast teema valimist lepitakse kokku konsultatsiooniajad ning õpilane koos juhendajaga täidab AJAKAVA lehe. Vastavalt vajadusele võib ajakava lehte muuta tööprotsessi käigus.

11.4.3. **Loovtöö meetodite valik ja praktiline töö.** Õpilane valib vajalikud meetodid ja töövahendid koostöös juhendajaga ning teostab praktilise töö. Juhendaja jälgib tööprotsessi ning vajadusel täiendab ja suunab õpilast tööprotsessi käigus.

11.4.4. **Õpimapi täitmine ja vormistamine.** Koostöös juhendajaga täidetakse ja vormistatakse õpimapp, mis on õpilase praktilise loovtöö eesmärkide ja teostusprotsessi kirjalik väljund.

11.4.5. **Kaitsmisettekande koostamine.**

11.4.6. **Loovtöö kaitsmine.**

#### 11.5. Õpimapp

- Loovtöö on juhendatud õppeprotsess, mille käigus õpilane rakendab iseseisva töö oskusi ja omandatud teadmisi, arendab loovust ja kinnistab ning täiendab koolis omandatud. Selle protsessi tulemusel valmib **õpimapp**.

- Õpimapp on eesmärgistatud kogum õppija töödest, mis näitab õppija saavutusi ja arengut ning muutusi õppija teadmistes, oskustes ja arusaamades. Uurimisprotsessi kõik etapid kajastuvad õpimapis.
- Õpimapp aitab õpilasel tehtud tööd süstematiseerida. Sinna lisatakse kõik materjalid.
- Õpimapi osad:

1. Tiitelleht
2. Sisukord
3. Sissejuhatus
4. Tööprotsessi kirjeldus
5. Kasutatud kirjandus
6. Kokkuvõte
7. Kaitsmisettekandest lühikokkuvõte
8. LISAD, sealhulgas: ajakava ja hindamisleht.

## 11.6. Loovtööde esitlemine kaitsmisel

11.6.1. Loovtöö esitlemisele pääseb õpilane, kui ta on kokkulepitud ajaks esitanud juhendajale ja hindamiskomisjonile loovtöö koos kirjaliku osaga.

11.6.2. Mitme autori puhul osalevad loovtöö esitlusel kõik rühma liikmed;

11.6.3. Loovtööd esitleb õpilane suulise ettekandena ( kuni 10 minutit);

11.6.4. Esitlust on soovitatav näitlikustada kas posterettekande, multimeedia, audiovisuaalsete vm vahenditega.

- **Posterettekanne**

Vormilt on poster suureformaadiline teksti ja piltidega plakat, millel olevat teksti, pildimaterjali, jooniseid, skeeme jm kommenteeritakse esitlusel suuliselt. Posterettekande alguses esitatakse eesmärgid, järeldused, tulemused ja lõppsõna.

Poster peab olema visuaalselt atraktiivne. Posterilt edasiantav info peab olema loogiliselt liigendatud, ilma keeruliste graafiliste kujundite ning liigsete detailideta. Pealkirjade ja alapealkirjade kujundamisel peab jälgima, et kiri oleks piisavalt suur ja nähtav, kiirelt loetav ja laused lühidad.

- **PowerPoint** või muu sarnase tarkvara esitluse koostamisel tuleb kasutada ühte slaidi ühe põhiidee



edasiandmiseks, illustratsioonid ja taust peavad olema vastavuses teemaga ning kirja suurust valides tuleb lähtuda auditooriumi kaugusest ekraanist. Esitlusele tuleb kasuks, kui kasutada slaidide vaheldumise efekte või animatsioone mõõdukalt, efektid ei tohiks varjutada uuritava teema esitlust. Ühele slaidile võiks paigutada vaid ühe illustratsiooni. Slaididelt ei tohi puududa ka viited autorlusele kasutatud materjali puhul.

11.6.5. Loovtöö esitlemisel õpilane:

- selgitab töö eesmärgi ja põhjendab teema valikut;
- tutvustab kasutatud meetodit/ meetodeid;
- esitab töö kokkuvõtte: milleni jõuti, kas eesmärk täideti.
- annab hinnangu oma töö protsessile ja resultaadile.

## 11.7. Loovtööde hindamine

11.7.1. Loovtööde hindamisel kasutatakse hindamismudeleid.

11.7.2. Olenevalt loovtöö iseloomust võib juhendaja muuta hindamismudelit esitades selle koos loovtöö teemaga direktorile kinnitamiseks.

11.7.3. Rühmatöö puhul antakse hinnang iga liikme tööle.

Hinnang antakse:

- **töö sisule:** töö vastavus teemale, seatud eesmärkide saavutamine, meetodite valik ja rakendus; terminite ja keele korrektne kasutamine, töö ülesehitus;
- kunsttöö ning omaloomingulise muusikateose puhul hinnatakse teose ideed, originaalsust ja selle teostumist, samuti uute seoste loomise oskust;
- muusikateose esitamise puhul hinnatakse kunstilist teostust.

**loovtöö protsessile:** õpilase algatusvõimet ja initsiatiivi loovtöö teema valimisel, ajakava järgimine, kokkulepetest kinnipidamine, ideede rohkust, suhtlemisoskust;

**loovtöö vormistamisele:** teksti, jooniste, graafikute ja tabelite korrektne

vormistamine; viitamine.

**loovtöö esitlemisele:** esitluse ülesehitus, kõne tempo, esitluse näitlikustamine, kontakt kuulajatega.

## 11.8. Loovtöö kirjaliku osa ülesehituse ja vormistamise nõuded

11.8.1. Olenemata loovtöö liigist, koosneb kaitsmiskomisjonile esitatav loovtöö kirjalik osa:

- tiitelleht järgmiste andmetega: õppeasutuse täielik nimetus, töö pealkiri, koostaja ees- ja perekonnanimi ning klass, juhendaja ees- ja perekonnanimi, töö valmimise koht ja aasta (LISA 3);
- sisukord (LISA 4);
- sissejuhatus;
- töö käigu kirjeldus;

- kokkuvõtte, sh enesehinnang tööle;
- kasutatud kirjandus;
- lisad ( vajadusel).

11.8.2. Kirjaliku osa maht uurimistöö puhul on orienteeruvalt 8-10 lehekülge, teiste loovtöö liikide puhul 5-7 lehekülge. Lehekülgede arv käib kogu loovtöö kohta (sh sisukord, sissejuhatus).

11.8.3. Nõuded kirjaliku osa vormistamisele:

- Töö vormistatakse arvutil lehe ühele küljele.
- Paberi formaati A4. Kirja tüüp on Times New Roman.
- Tähesuurus 12 punkti, pealkirjad 14 punkti, reavahe 1,5.
- Lehe üla- ja alaservast jäetakse tühjaks 3 cm, lehe paremast servast 2 cm, vasakust servast 4 cm. Tekst paigutatakse leheküljele ühtlaselt, lehekülje parempoolne serv jääb sirge.
- Kõik leheküljed töös nummerdatakse, number trükitakse ülaservast 1 cm allapoole lehe paremasse nurka. Lehekülgi arvestatakse alates tiitellehest, kuid lehekülje numbrit sellel ei kirjutata.

#### 11.8.4. Tsiteerimine ja refereerimine

Teiste autorite olulisi arvamusi peaks välja tooma tsitaadi vormis.

Tsitaat:

- peab olema tihedalt seotud tekstiga;
- peab olema lisatud märge nende allikast;
- ei tohiks olla mahukas (kuni 1 lõik);
- tuleks eraldada jutumärkidega, kasutama samu kirjavahemärke ja grammatilisi vorme, nagu algallika tekstis;
- sõnade, lausete, lõikude ära jätmist tsiteerimisel tähistada punktiiriga "...."

Tsiteerides erinevatest kohtadest pärinevaid lõike ei ole lubatud ühendada üheks tsitaadiks. Iga katkend (lõik) peab olema vormistatud kui eraldi tsitaat.

*Kui viidata ühele allikale rohkem kui ühe korra on kohustuslik viidata kõik leheküljed.*

Ei ole soovitatav kasutada ainult ühe autori tsitaate.

Refereerides teis(t)e autori(te) traktaati(e) oma sõnadega, viidake kirjanduse nimekirjale.

#### 11.8.5. Viited

- Tsitaatide, numbrimärkide või tabelmaterjalide kasutamisel laenatud allikaitest , viiteid võib teha kahel viisil:
  - a) nurksulgudesse pannakse kirjanduses olev allika järjekorranumber, pärast vastava sõna või fraasi tekstis, araabia numbrites [3];
  - b) ümmargustes sulgudes peale vastava sõna või fraasi tekstis, mis tähistab autorit, ilmumisaastat, lehekülge (*Gilyarevsky 1998: 11*)
- Võib viidata joonistele ja tabelitele:

- otseselt, näiteks: "Seda on näidatud joon. 3. Joonise nimetus";
  - kaudselt (ümmargustes sulgudes), näiteks (vt joonis 3. Jooniase nimetus) (vt lisa № 1).
- Võib trükkida väiksemas kirjas ja minimaalse rea vahega.

### 11.8.6. Tabelid, joonised, fotod

Kui tekstis on palju numbreid, oststarbekam olema esindada tabeli(te)s.

- Tabel ei ole kui kogutud andmete esituse viis, vaid nende tõlgendamise vahend.
- Tabelid, joonised, fotod kuuluvad töö teksti juurde, neid nummerdatakse araabia numbritega ja antakse neile nimetus(ed).
- Tabeli, joonise, foto number asub nimetusega samal real.
- Punkt pannakse tabeli numbri, joonise, foto ja nimetuse vahele.
- Nimesid ei pea jutumärgistama.
- Andmed tabelis on jaotatud kolonnidesse (vertikaalselt) ja ridadesse (horisontaalselt). Veergude nimed on kirjutatud tabeli ülaossa, ridade nimetused – vasakule. Kõik veerud ja read peaksid olema pealkirjastatud.

### 11.9. Loovtöö liigid

1. Loovtöö liigid võivad olla praktiline loominguiline töö, projekt, kunstitöö või muu taoline töö. Loovtöö kätkeb endas uudseid, innovaatilisi ideid ning on eneseteostusrõõmu pakkuv ja silmaringi avardav.

2. Loovtööd võib teha õpilane nii individuaalselt kui ka rühmas (kuni kolm õpilast).

3. Loovtööd on võimalik teha järgmistes põhikooli riiklikus õppekavas sätestatud ainevaldkondades: käsitöö, muusika, kunst ja infotehnoloogia.

4. Loovtöö võib olla praktiline töö. Loovtöö võimalikud praktilised tööd on:

- uuring;
- etendus, tantsuprogramm, muusikapala, kontsert vms;
- kunsti-, disaini- või käsitöö või -tööprojekt;
- oma tööde (maalide, fotode, käsitöö jne) näituse korraldamine.
- loome- või teadustöö konkursil osalemine linna, maakonna, riiklikul
- õppemängu või õppevahendi valmistamine;
- video või lühifilm;
- koolisisene või –väline üritus: kirjandusõhtute, kontsertide, vabaõhumängude vms ürituste ettevalmistamine ja läbiviimine;
- projekti ettevalmistamine ja rakendamine. IKT projekt. Video- ja IT-projektide loomine;
- väikeettevõtlusprojekt;
- igasugune muu loometöölalane tegevus vms töö.

#### 11.9.1. Uurimistöö

### 11.9.1.1. Olemus ja eesmärk

Uurimus on selgelt ja täpselt sõnastatud kirjalik tekst, kus esitatakse töö eesmärk, põhiseisukohad, uurimistulemused ja lõppseisukohad. Uurimistöö kaudu süstematiseerib, kinnistab ja laiendab õpilane koolis omandatud, arendab iseseisva töö oskusi ja loovust, üldistab töö käigus saadud kogemusi.

### 11.9.1.2. Uurimisprotsessi etapid

1). **Teema valik ja ajakava koostamine.** Teema tuleb lühidalt ja konkreetselt sõnastada, lai teemavaldkond kitsamalt piiritleda (valida alateema). Põhikoolis tehtav uurimistöö võib olla kirjeldav uurimus, mitme nähtuse vaheliste seoste uurimine, probleemi põhjuste analüüsimine jms.

2). **Töö planeerimine.** Pärast teema valimist koostatakse ajakava. Pannakse paika esialgne uurimistöö struktuur.

3). **Teemakohase allikmaterjali kogumine ja bibliograafia koostamine.** Õpilane uurib õpetaja juhendamisel teemakohaseid materjale internetist, raamatukogust jm, küsitleb vajadusel teemaga seotud inimesi. Huvipakkuvate materjalide põhjal koostatakse allikmaterjalide nimekiri koos vajalike viidetega (autor, pealkiri, Interneti aadress jm). Kui uurimistöö aluseks on ilukirjandusteos, loeb õpilane teose läbi ja täidab lugedes uurimisteemat silmas pidades erinevaid ülesandeid.

4). **Materjali läbitöötamine, süstematiseerimine, liigendamine.** Valitakse teemakohane materjal, mida töös refereeritakse või muul moel kasutatakse, viidates allikale. Korrastatakse vajalik kogutud allikmaterjal: sisestatakse küsitluslehtede sisu ja muud märkmed arvutisse. Sõnastatakse oma seisukohad. Vaadatakse üle uurimuse esialgne struktuur, vajadusel tehakse selles muudatusi.

5). **Uurimuse kirjutamine ja vormistamine.** Töö osad: tiitelleht, sisukord, sissejuhatus, uurimuse peateemade ja alateemade põhjal vormistatud tekst, kasutatud kirjandus, lisad. Sissejuhatuses antakse kokkuvõtlik ülevaade teemast ja probleemidest, selgitatakse uurimuse eesmärki, tutvustatakse kasutatud allikmaterjali ja selle kogumist, tutvustatakse töö ülesehitust. Töö sisuosa jaotatakse peatükkideks, vajadusel ka alapeatükkideks. Uurimuse kokkuvõtte peaks kajastama peatükkide järeldusi ja andma vastuse sissejuhatuses püstitatud põhiideele (-väitele). Lisas esitatakse illustreeriv materjal, nt fotod, skeemid, tabelid, tekstikoopiad, fotod jms. Lisadele tuleb tekstis viidata.

6). **Töö viimistlemine.** Uurimus tuleb vormistada arvutiga. Tähelepanu tuleb pöörata teksti keelele ja stiilile: sõnastus peab olema selge ja korrektne, töös ei tohi olla õigekirjavigu.

### 11.9.1.3. Hindamise kriteeriumid (LISA 5)

- Põhiidee ja sisu vastavus, põhjalikkus: kas uuritud on sissejuhatuses püstitatud põhiideed, kas faktid on kontrollitud, kas materjali on piisavalt jms.
- Ülesehituse terviklikkus: kas kõik töö osad on olemas, kas liigendus on piisav ja loogiline jne.
- Keele korrektsus ja stiili sobivus.
- Vormistamise korrektsus, sh viitamine.
- Õpilase aktiivsus uurimisprotsessis.

- Töö kaitsmine kasutades PowerPointi esitlust.

## 11.9.2. Projektitöö

### 11.9.2.1. Olemus ja eesmärk

Projekt on kindla eesmärgi ja ulatusega terviklik töö(ülesanne) vm ettevõtmine.

Projekt pakub hea võimaluse valitud teemadel viia ellu oma ideid üksi või koos kaaslastega. Projekt annab korraldamiskogemust, juhtimis- ja meeskonnatöökogemust, algteadmisi eelarve koostamisest ja veel palju teisi elus toimetulekuks tarvilikke kogemusi. Projektitööks võib olla tantsukava, lavastus, kooliastmele korraldatud üritus, temaatiline mäng, loodusvaatlus, õppevahend, leiutis vms. Projekti võib kaasata ka teisi loovtöö liike olenevalt projekti teemast, näiteks lühiuurimust, erinevaid õpilaste esinemisi, esitlusi, näituste korraldamist jm.

### 11.9.2.2. Projektitöö etapid

1). **Teema valik ja ajakava koostamine.** Projektitöö idee sõnastatakse loovtöö teemana. Püstitatakse eesmärgid, mida projektitöö käigus ellu viiakse. Pärast teema valimist koostatakse ajakava. Kollektiivse projektitöö korral jagatakse õpetaja juhendamisel ülesanded.

2). **Teoreetiline osa.** Tutvutakse vajaliku taustamaterjaliga. Olenevalt projektitöö iseloomust valmistatakse ette ülevaated, ettekanded või praktiliste tegevuste läbiviimise kava/ stsenaarium. Õpilased pakuvad omapoolseid lahendusi. Planeeritakse koostöö. Vajadusel koostatakse eelarve.

3). **Praktiline osa.** Projektitöö elluviimine. Rühmasiseselt tuleb jälgida, et kõik saaksid anda oma panuse. Praktilise osa teostamine võimalusel jäädvustatakse (fotografeeritaks, filmitakse jne).

### 11.9.2.3. Hindamise kriteeriumid (LISA 6)

- Idee originaalsus.
- Teostuse vastavus püstitatud eesmärkidele.
- Ajakavast kinnipidamine.
- Õpilase aktiivsus. Koostöö rühmas.
- Vormistamise korrektsus ja nõuetelevastavus.
- Töö esitlemine ja kaitsmine.

## 11.9.3. Muusikateos või kunstitöö

### 11.9.3.1. Olemus ja eesmärk

Loovtöö muusikateose või kunstitööna kätkeb endas uudseid, innovaatilisi ideid ning on eneseteostusrõõmu pakkuv ja silmaringi avardav. Loovtöö võib olla nii praktiline töö kui ka vaimse idee kandja.

Juhul, kui loovtöös kasutatakse fragmente teiste autorite loomingust, tuleb autorikaitse seadusest lähtudes viidata kasutatud teose autorile.

Loovtöö muusikateosena võib olla õpilase omalooming aga ka muusikateose esitamine.

Kunstitöö teostamise tehnikaks võib olla maal, joonistus, graafika, skulptuur, keraamika, videofilm, animatsioon, performance jne.

Olenevalt teemast võib kaasata ka teisi loovtöö liike, näiteks lühiuurimust, erinevaid õpilaste esinemisi, esitlusi, näituste korraldamist jm.

### 11.9.3.2. Etapid

1). **Teema valik ja ajakava koostamine.** Loovtöö idee sõnastatakse teemana. Püstitatakse eesmärgid, mida ellu viiakse. Pärast teema valimist koostatakse ajakava. Kollektiivse loovtöö korral jagatakse õpetaja juhendamisel ülesanded.

2). **Teoreetiline osa.** Tutvutakse vajaliku taustamaterjaliga. Õpilased pakuvad omapoolseid lahendusi. Vajadusel koostatakse eelarve.

3). **Praktiline osa.** Muusikateose või kunstitöö teostamine.

### 11.9.3.3. Hindamise kriteeriumid (LISA 7)

- Idee originaalsus.
- Teostuse vastavus püstitatud eesmärkidele.
- Ajakavast kinnipidamine.
- Õpilase aktiivsus.
- Vormistamise korrektsus ja nõuetelevastavus.
- Töö esitlemine ja kaitsmine.

## Loovtöö projekt

Teema:

Eesmärk:

Esialgne tegevuskava:

Planeeritavad vahendid:

Planeeritav tulemus:

Õpilase nimi:

allkiri:

Juhendaja nimi:

allkiri:

Projekti koostamise aeg:

### **Loovtööde teemade registreerimisleht õpetajale**

Vähemalt 3 teemat individuaalseks juhendamiseks või 1 teema kui on tegemist projekti või kollektiivse tööga.

Juhendaja:

Mitmele õpilasele:

Teema:

Eesmärgid:

Milliseid õppeaineid lõimib või millise läbiva teemaga seondub:

Teoreetiline osa:

Praktiline osa:



**Tiitellehe näidis**

# Narva 6. Kool

Ees- ja perenimi

\_\_ . klass

Loovtöö

## Keelepäeva läbiviimine II kooliastmes

Juhendaja: ees- ja perekonnanimi

**Sisukorra näidis**

## Sisukord

SISSEJUHATUS.....	2
1. ESIMESE PEATÜKI PEALKIRI (suurte tähtedega).....	4
1.1. Esimese peatüki esimese jaotise pealkiri.....	5
1.2. Esimese peatüki teise jaotise pealkiri.....	8
2. TEISE PEATÜKI PEALKIRI (suurte tähtedega).....	10
2.1. Teise peatüki esimese jaotise pealkiri.....	10
2.2. Teise peatüki teise jaotise pealkiri.....	14
2.2.1. Teise peatüki teise jaotise esimese alljaotise pealkiri.....	16
KOKKUVÕTE.....	30
SUMMARY.....	31
KASUTATUD KIRJANDUS.....	32
LISAD	
Lisa 1. Pealkiri.....	33
Lisa 2. Pealkiri.....	34

**LOOVTÖÖ HINDAMISMUDEL : Uurimistöö**

	<b>Väga hea (5)</b>	<b>Hea (4)</b>	<b>Rahuldav (3)</b>
Põhiidee ja sisu vastavus, põhjalikkus, faktide paikapidavus, materjali piisavus meetodite valik ja rakendus	Põhiidee ja sisu täielikus vastavuses. Töö põhjalik, faktid kontrollitud. Materjali kasutatud piisavalt. Valitud meetodid ja nende rakendus sobivad täielikult.	Põhiidee ja sisu vastavuses. Töö ülevaatlik, faktid kontrollitud. Materjali kasutatud mõnevõrra puudulikult. Valitud meetodid ja nende rakendus sobivad.	Põhiidee ja sisu enamvähem vastavuses. Töös on sisulisi puudujääke, esineb kontrollimata fakte. Materjalide valik ebapiisav. Valitud meetodid ja rakendused sobivad.
Ülesehituse terviklikkus ja loogilisus	Töö ülesehitus loogiline ja terviklik.	Töö ülesehitus loogiline, kuid ei ole päris terviklik.	Töös ülesehitus ei ole loogiline. Töö ei ole terviklik, esineb sisulisi puudujääke.
Keele korrektsus ja stiili sobivus	Sõnastus selge, korrektne, sobiva stiiliga. Ei esine õigekirjavigu.	Sõnastuses mõningast ebaselgust. Esineb üksikuid õigekirjavigu.	Sõnastus ebaselge. Esineb mitmeid õigekirjavigu.
Vormistamise korrektsus, sh viitamine.	Vormistus sh viitamine nõuetekohane.	Esineb üksikuid puudujääke vormistuses või viitamises.	Esineb suuremaid eksimusi vormistamise reeglite vastu. Viitamine ebaõige või puudub üldse.
Õpilase aktiivsus uurimisprotsessis. Suhtlemisoskus.	Õpilane aktiivne. Suhtlemisoskus väga hea.	Õpilane vajab aegajalt juhendajapoolset meeldetuletamist. Suhtlemisoskus hea.	Õpilane vajab pidevat juhendajapoolset meeldetuletamist. Suhtlemisoskus rahuldav.
Ajakava järgimine, kokkulepetest kinnipidamine	Õpilane peab kinni kokkulepitud ajakavast.	Õpilane peab üldiselt kinni kokkulepitud ajakavast, esineb üksikuid unustamisi, kuid õpilane tunneb ise huvi, et ajagraafikus püsida.	Õpilane vajab pidevat meeldetuletamist ja järelkäimist.
Töö kaitsmine kasutades PowerPointi esitlust. Esitluse ülesehitus, kõne tempo, esitluse näitlikustamine, kontakt kuulajatega	esitluse ülesehitus loogiline, kõne tempo mõõdukas, esitluse näitlikustamine sobiv, ei ole slaididega liialdatud ega ka liiga vähe, kontakt kuulajatega väga hea.	esitluse ülesehitus loogiline, kõne tempo ebasobiv ( kiirustav või aeglane), esitluse näitlikustamine üldiselt sobiv, slaidide koostamisel mõned vead, kontakt kuulajatega hea.	esitluse ülesehitus ei ole päris loogiline, kõne tempo ebasobiv ( kiirustav või aeglane), esitluse näitlikustamine sobiv, kontakt kuulajatega rahuldav.

**LOOVTÖÖ HINDAMISMUDEL : projektitöö**

	<b>Väga hea (5)</b>	<b>Hea (4)</b>	<b>Rahuldav (3)</b>
Idee.  Töö vastavus eesmärkidele.	Idee originaalne, reaalselt teostatav. Töö vastab täielikult eesmärkidele.	Idee originaalne, kuid pole täielikult teostatav. On küll läbimõeldud, kuid ei vasta täielikult eesmärkidele.	Juhendaja on oluliselt sekkunud eesmärkide püstitamisse. Idee on vaid pooleldi teostatav. Üldiselt vastab töö püstitatud eesmärkidele.
Ajakava järgimine, kokkulepetest kinnipidamine	Õpilane peab kinni kokkulepitud ajakavast.	Õpilane peab üldiselt kinni kokkulepitud ajakavast, esineb üksikuid unustamisi, kuid õpilane tunneb ise huvi, et ajagraafikus püsida.	Õpilane vajab pidevat meeldetuletamist ja järelkäimist.
Vormistamise korrektsus ja nõuetelevastavus.	Vormistus nõuete kohane.	Esineb üksikuid puudujääke vormistuses.	Esineb suuremaid eksimusi vormistamise reeglite vastu.
Õpilase aktiivsus. Koostöö rühmas. Suhtlemisoskus.	Õpilane aktiivne. Koostöö rühmas sujub hästi, probleemidest saadakse üle konstruktiivselt. Rühmasisene tööjaotus toimib. Suhtlemisoskus väga hea.	Õpilane vajab aegajalt juhendajapoolset meeldetuletamist. Koostöö rühmas hea, rühmasiseses tööjaotuses vajakajäämisi, vajadus juhendaja sekkumise järele. Suhtlemisoskus hea.	Õpilane vajab pidevat juhendajapoolset meeldetuletamist. Ülesannete jaotamisel ja täitmisel ei saa rühm hakkama juhendajata. Suhtlemisoskus rahuldav.
Töö esitlemine ja kaitsmine. Esitluse ülesehitus, kõne tempo, esitluse näitlikustamine, kontakt kuulajatega.	Esitluse ülesehitus loogiline, kõne tempo mõõdukas, esitluse näitlikustamine sobiv, ei ole näitlikustamisega liialdatud ega ka liiga vähe, kontakt kuulajatega väga hea.	Esitluse ülesehitus loogiline, kõne tempo ebasobiv ( kiirustav või aeglane), esitluse näitlikustamine üldiselt sobiv, näitlikustamisel mõned puudujäägid, kontakt kuulajatega hea.	Esitluse ülesehitus ei ole päris loogiline, kõne tempo ebasobiv (kiirustav või aeglane), esitlust ei ole näitlikustatud, kontakt kuulajatega rahuldav.

**LOOVTÖÖ HINDAMISMUDEL: muusikateos, kunstitöö**

	<b>Väga hea (5)</b>	<b>Hea (4)</b>	<b>Rahuldav (3)</b>
Idee.  Teostuse vastavus püstitatud eesmärkidele.	Idee originaalne, realselt teostatav. Töö vastab täielikult eesmärkidele.	Idee originaalne, kuid pole täielikult teostatav. On küll läbimõeldud, kuid ei vasta täielikult eesmärkidele.	Idee on vaid pooleldi teostatav. Juhendaja on oluliselt sekkunud eesmärkide püstitamise. Üldiselt vastab töö püstitatud eesmärkidele.
Kunstiline teostus.  Uute seoste loomise oskus.	Teostatud kõrge kunstilise tasemega.	Teostatud hea kunstilise tasemega.	Teostatud rahuldavalt.
Ajakava järgimine, kokkulepetest kinnipidamine	Õpilane peab kinni kokkulepitud ajakavast.	Õpilane peab üldiselt kinni kokkulepitud ajakavast, esineb üksikuid unustamisi, kuid õpilane tunneb ise huvi, et ajagraafikus püsida.	Õpilane vajab pidevat meeldetuletamist ja järelkäimist.
Vormistamise korrektsus ja nõuetelevastavus.	Vormistus nõuetekohane.	Esineb üksikuid puudujääke vormistuses.	Esineb suuremaid eksimusi vormistamise reeglite vastu.
Õpilase aktiivsus. Koostöö rühmas. Suhtlemisoskus.	Õpilane aktiivne. Koostöö rühmas sujub hästi, probleemidest saadakse üle konstruktiivselt. Rühmasisene tööjaotus toimib. Suhtlemisoskus väga hea.	Õpilane vajab aegajalt juhendajapoolset meeldetuletamist. Koostöö rühmas hea, rühmasiseses tööjaotuses vajakajäämisi, vajadus juhendaja sekkumise järele. Suhtlemisoskus hea.	Õpilane vajab pidevat juhendajapoolset meeldetuletamist. Ülesannete jaotamisel ja täitmisel ei saa rühm hakkama juhendajata. Suhtlemisoskus rahuldav.
Töö esitlemine ja kaitsmine. Esitluse ülesehitus, kõne tempo, esitluse näitlikustamine, kontakt kuulajatega.	Esitluse ülesehitus loogiline, kõne tempo mõõdukas, esitluse näitlikustamine sobiv, ei ole näitlikustamisega liialdatud ega ka liiga vähe, kontakt kuulajatega väga hea.	Esitluse ülesehitus loogiline, kõne tempo ebasobiv ( kiirustav või aeglane), esitluse näitlikustamine üldiselt sobiv, näitlikustamisel mõned puudujäägid, kontakt kuulajatega hea.	Esitluse ülesehitus ei ole päris loogiline, kõne tempo ebasobiv (kiirustav või aeglane), esitlust ei ole näitlikustatud, kontakt kuulajatega rahuldav.

## **12. Narva 6. Kooli hindamise korraldus ning täiendavale õppetööle jätmise tingimused ja põhimõtted**

### **12.1. Reguleerimisala**

(1) Käesoleva korraga sätestatakse põhi- ja üldkeskharidust omandavate õpilaste teadmiste ja oskuste ning käitumise ja hoolsuse hindamise, õpilaste täiendavale õppetööle ja klassikursust kordama jätmise ning järgmisse klassi üleviimise alused, tingimused ja kord.

(2) Põhikooli lõpetamiseks sooritatavate eksamitööde hindamise erisused on sätestatud põhikooli- ja gümnaasiumiseaduse § 27 lõike 6 alusel kehtestatud määruses «Õpitulemuste välishindamise põhimõtted, riigieksamitööde, põhikooli lõpueksamitööde ja üleriigiliste tasemetööde koostamise, hindamise ja nende tulemuste analüüsimise tingimused ja korra ning üleriigiliste tasemetööde korraldamise tingimused ja kord» ja põhikooli- ja gümnaasiumiseaduse § 29 lõike 2 alusel kehtestatud määruses «Põhikooli ja gümnaasiumi lõpueksamite korraldamise ning põhikooli ja gümnaasiumi lõpetamise tingimused ja kord».

### **12.2. Hindamise alused**

(1) Teadmiste ja oskuste hindamisel lähtutakse õpilasele kohaldatava riikliku õppekavaga ja selle alusel koostatud kooli õppekavaga nõutavatest teadmistest ja oskustest.

(2) Käitumise ja hoolsuse hindamisel lähtutakse kooli õppekava ning kooli kodukorra nõuetest.

(3) Hindamise korraldus sätestatakse kooli õppekavas, arvestades põhikooli- ja gümnaasiumiseaduses, käesolevas korras ning teistes põhikooli- ja gümnaasiumiseaduse alusel antud õigusaktides sätestatud.

(4) Kui õpilasele on vastavalt haridus- ja teadusministri 8. detsembri 2004. a määrusele nr 61 «Individaalse õppekava järgi õppimise kord» koostatud individuaalne õppekava, arvestatakse hindamisel individuaalses õppekavas sätestatud erisusi.

### **12.3. Hindamise eesmärk**

(1) Teadmiste ja oskuste hindamise eesmärk on:

- 1) anda tagasisidet õpilase õpiedukusest ja toetada õpilase arengut;
- 2) suunata õpilase enesehinnangu kujunemist, toetada edasise haridustee valikut;
- 3) innustada ja suunata õpilast sihikindlalt õppima;
- 4) suunata õpetaja tegevust õpilase õppimise ja individuaalse arengu toetamisel.

(2) Käitumise ja hoolsuse hindamise eesmärk on:

- 1) suunata õpilast järgima üldtunnustatud käitumis- ja kõlblusnorme ning täitma kooli kodukorra nõudeid;
- 2) motiveerida õpilast hoolikalt täitma õppeülesandeid.

### **12.4. Hindamisest teavitamine**

(1) Kool on kohustatud teavitama õpilast ja tema seaduslikku esindajat hindamise korraldusest koolis ning õpilasele pandud hinnetest ja antud hinnangutest. Vastav teavitamise kord sätestatakse kooli kodukorras.

(2) Kooli õppekavas sätestatud hindamise korralduse avalikustab kool avaliku teabe seaduse alusel kooli tegevuse kajastamiseks peetaval veebilehel.

(3) Õpilasel on õigus saada vastavalt klassi- või aineõpetajalt teavet oma hinnete kohta.

## 12.5. Teadmiste ja oskuste põhimõtted, hindamise kord.

(1) Õpilase teadmisi ja oskusi hindab vastava õppeaine õpetaja õpilase suulise vastuse (esituse), kirjalike ja praktiliste tööde ning praktilise tegevuse alusel, arvestades õpilase teadmiste ja oskuste vastavust õppekavas esitatud nõuetele.

(2) Õppeveerandi või kursuse algul (1. või 2. tunnis) teeb vastava õppeaine õpetaja õpilastele teatavaks, õppeaine nõutavad teadmised ja oskused, nende hindamise aja ja vormi. Hindamise tingimused sisestatakse teatamise päeval e-kooli klassipäevikusse, kust nad on saadaval nii õpilastele kui ka õpilaste vanematele.

(3) Õppeveerandi või kursuse õpitulemuste omandamist kontrollivate kontroll- ja arvestustööde aeg kavandatakse kooskõlastatult teiste õppeainete õpetajatega.

(4) 8. klassi õpilastele viib kool ühes õppeaines läbi üleminekueksami. Üleminekueksami nõuded, läbiviimise tingimused ja kord määratakse kooli õppekavas.

(5) 7.,8., kl õpilastele viib kool matemaatikas läbi tasemetööd. Tasemetööde nõuded, läbiviimise tingimused ja kord määratakse kooli õppekavas.

(6) 7.kl õpilastele viib kool eesti keeles teise keelena läbi tasemetöö. Tasemetööde nõuded, läbiviimise tingimused ja kord määratakse kooli õppekavas.

(7) Kui suulist vastust (esitust), kirjalikku või praktilist tööd, praktilist tegevust või selle tulemust on hinnatud hindegaga «puudulik» või «nõrk» või on hinne jäänud välja panemata, antakse õpilasele võimalus järelevastamiseks või järeltöö sooritamiseks. Järelevastamise ja järeltööde sooritamise kord on kindlaks määratud kooli hindamiskorras peatükis 16.

(8) Kui hindamisel tuvastatakse kõrvalise abi kasutamine või mahakirjutamine õpilase poolt, võib vastavat suulist vastust (esitust), kirjalikku või praktilist tööd, praktilist tegevust või selle tulemust hinnata hindegaga «nõrk».

## 12.6. Rakendatav hindamissüsteem.

(1) Teadmiste ja oskuste hindamisel kasutatakse viieballisüsteemi:

1) Hindegaga «5» («väga hea») hinnatakse suulist vastust (esitust), kirjalikku või praktilist tööd, praktilist tegevust või selle tulemust (edaspidi *õpitulemus*), kui see on täiel määral õppekava nõuetele vastav. Kui õpitulemuse hindamisel kasutatakse punktiarvestust, hinnatakse õpitulemust hindegaga «5», kui õpilane on saanud 90–100% maksimaalselt võimalikust punktide arvust.

2) Hindegaga «4» («hea») hinnatakse õpitulemust, kui see on üldiselt õppekava nõuetele vastav, kuid pole täielik või esineb väiksemaid eksimusi. Kui õpitulemuse hindamisel kasutatakse punktiarvestust, hinnatakse õpitulemust hindegaga «4», kui õpilane on saanud 70–89% maksimaalselt võimalikust punktide arvust.

3) Hindegaga „3” («rahuldav») hinnatakse õpitulemust, kui see on üldiselt õppekava nõuetele vastav, kuid esineb puudusi ja vigu. Kui õpitulemuse hindamisel kasutatakse punktiarvestust, hinnatakse õpitulemust hindegaga «3», kui õpilane on saanud 45–69% maksimaalselt võimalikust punktide arvust.

4) Hindegaga «2» («puudulik») hinnatakse õpitulemust, kui see on osaliselt õppekava nõuetele vastav, esineb olulisi puudusi ja vigu. Kui õpitulemuse hindamisel kasutatakse punktiarvestust, hinnatakse õpitulemust hindegaga «2», kui õpilane on saanud 20–44% maksimaalselt võimalikust punktide arvust.

5) Hindegaga «1» («nõrk») hinnatakse õpitulemust, kui see ei vasta õppekava nõuetele. Kui õpitulemuse hindamisel kasutatakse punktiarvestust, hinnatakse õpitulemust hindegaga «1», kui

õpilane on saanud 0–19% maksimaalselt võimalikust punktide arvust.

(2) 1. klassis õpilaste teadmiste ja oskuste hindamisel rakendatakse kõigis õppeainetes suulisi ja kirjalikke sõnalisi hinnanguid, mis kirjeldavad õpilase teadmisi ja oskusi õppeainetes. Sõnaliste hinnangute kasutamise põhimõtted ning hinnangute andmise tingimused ja kord sätestatakse õppeaineti kooli õppekavas.

### (3) Diferentseeritud hindamine

Rakendatakse kõnepuude- ja õppimisraskustega õpilaste klassis, väikeklassis, ühele õpilasele keskendatud õppes. Diferentseeritud hindamist samuti kasutatakse logopeedi/eripedagoogi otsuse alusel.

- **Jooksvate kirjalike õppetulemuste hindamisel lähtutakse järgmisest protsendiskaalast:**

90 - 100% punktide arvust — hinne "5"

71 - 89% punktide arvust — hinne "4"

35- 70% punktide arvust — hinne "3"

20 - 34% punktide arvust — hinne "2"

0 - 19% punktide arvust — hinne "1".

### 12.7. Kokkuvõtva hindamise põhimõtted

(1) Kokkuvõttev hinne on õppeaine veerandi-, kursuse-, aasta- ning kooliastmehinne.

(2) Kui õpilane jäetakse täiendavale õppetööle, pannakse õppeaine aastahinne või kooliastmehinne välja pärast täiendava õppetöö lõppu, arvestades täiendava õppetöö tulemusi.

### 12.8. Kokkuvõttev hindamine 1.–3. kooliastmel

(1) 1.–3. kooliastmel hinnatakse õpilase õpitulemusi vastavas õppeaines kokkuvõtvalt veerandi ja aastahindega.

(2) Veerandihinne pannakse välja õppeveerandi lõpul antud õppeveerandi jooksul saadud hinnete alusel. Hinnete tähtsust selgitab aineõpetaja õppeveerandi alguses. Aastahinne pannakse välja antud õppeaasta jooksul saadud veerandihinnete alusel enne õppeperioodi lõppu.

(3) Õppeaines, mida õpitakse ühe nädalatunniga, pannakse järgmise õppeveerandi lõpul veerandihinne välja kahe eelnenud õppeveerandi jooksul saadud hinnete alusel.

(4) 1. klassis õpilaste teadmiste ja oskuste hindamisel antakse õpilase teadmiste ja oskustele õppeveerandi lõpul kirjalikult kokkuvõtvaid sõnalisi hinnanguid. Õppeveerandite lõpul antud sõnaliste hinnangute alusel antakse enne õppeperioodi lõppu kokkuvõtvaid sõnalisi hinnanguid kogu õppeperioodi kohta.

(5) Õpilasele, kelle veerandihinne on «puudulik» või «nõrk», kellele on antud samaväärne sõnaline hinnang või on jäetud hinne välja panemata, koostatakse selles õppeaines individuaalne õppekava või määratakse mõni muu tugisüsteem (nt logopeediline abi, parandusõpe jm) vastavalt kooli õppekavas sätestatule, et aidata omandada nõutavad teadmised ja oskused.

(6) Kui õppeaine veerandihinne on jäänud välja panemata ja õpilane ei ole kasutanud võimalust järele vastata, loetakse aastahinde väljapanekul antud õppeveerandi vältel omandatud teadmised ja oskused vastavaks hindele «nõrk».



(7) 9. klassi õpilasele pannakse aastahinded välja enne lõpueksamite toimumist, välja arvatud õppeainetes, milles õpilane jäetakse täiendavale õppetööle.

### **12.9. Hindamine koduõppel**

(1) Koduõppel viibivate 1.-9. klassi õpilaste teadmisi hinnatakse igal õppeveerandil.

(2) Koduõppel viibivat õpilast võib hinnata vähemalt kolme õppeveerandil saadud hinde alusel.

### **12.10. Käitumise ja hoolsuse hindamise korraldus**

(1) Käitumise ja hoolsuse põhimõtteid ja hindamiskorda tutvustab õpilastele klassijuhataja.

(2) 1.-3. kooliastme õpilaste puhul hinnatakse nii käitumist kui ka hoolsust, gümnaasiumi astmes hinnatakse ainult käitumist.

(3) Käitumise hindamise aluseks on kooli kodukorra täitmine ning üldtunnustatud käitumis- ja kõlblusnormide järgimine koolis. Hoolsuse hindamise aluseks on õpilase suhtumine õppeülesannetes: kohusetundlikkus, töökus ja järjekindlus õppeülesannete täitmisel.

(4) Käitumise ja hoolsuse hinde paneb välja iga aineõpetaja õppeaineti. Käitumise ja hoolsuse kokkuvõtva hinde paneb klassijuhataja.

### **12.11. Käitumise hindamine**

(1) Käitumist hinnatakse hinnetega «eeskujulik», «hea», «rahuldav» ja «mitterahuldav»:

1) Käitumishindega «eeskujulik» hinnatakse õpilast, kellele üldtunnustatud käitumis- ja kõlblusnormide järgimine on harjumuspärane igas olukorras, kes täidab kooli kodukorra nõudeid eeskujulikult ja järjepidevalt.

2) Käitumishindega «hea» hinnatakse õpilast, kes järgib üldtunnustatud käitumis- ja kõlblusnorme ja täidab kooli kodukorra nõudeid.

3) Käitumishindega «rahuldav» hinnatakse õpilast, kes üldiselt järgib üldtunnustatud käitumis- ja kõlblusnorme ja täidab kooli kodukorra nõudeid, kuid kellel on esinenud eksimusi.

4) Käitumishindega «mitterahuldav» hinnatakse õpilast, kes ei täida kooli kodukorra nõudeid ega järgi üldtunnustatud käitumis- ja kõlblusnorme, ei allu õpetajate nõudmistele. Õpilase käitumise võib hinnata «mitterahuldavaks» ka õigusvastase teo või ebakõlbelise käitumise eest.

Klassijuhataja paneb õpilasele mitterahuldava käitumishinde peale vestlust temaga.

(2) Õpilase käitumise hindamisel võetakse arvesse ainult käitumine jooksva õppeveerandil, ei võeta arvesse eelmise õppeveerandi käitumise hinnet.

### **12.12. Hoolsuse hindamine**

(1) Hoolsus hinnatakse hinnetega «eeskujulik», «hea», «rahuldav» ja «mitterahuldav»:

1) Hoolsushindega «eeskujulik» hinnatakse õpilast, kes suhtub õppeülesannetes alati kohusetundlikult, õpib kõiki õppeaineid võimetekohaselt, on õppeülesannete täitmisel töökas, ja järjekindel, ilmutab omaalgatust ja viib alustatud töö lõpuni.

2) Hoolsushindega «hea» hinnatakse õpilast, kes suhtub õppeülesannetes kohusetundlikult, on töökas, järjekindel ja püüdlik ning õpib võimetekohaselt.

3) Hoolsushindega «rahuldav» saab õpilane, kes üldiselt täidab oma õppeülesandeid, kuid ei ole piisavalt töökas ja järjekindel ega õpi oma tegelike võimete kohaselt.

4) Hoolsushindega «mitterahuldav» hinnatakse õpilast, kes ei õpi võimetekohaselt, suhtub õppeülesannetes lohakalt ja vastutustundetult.

### **12.13. Hinde ja hinnangu vaidlustamine**

(1) Õpilasel või tema seaduslikul esindajal on õigus hindeid ja sõnalisi hinnanguid vaidlustada kümne päeva jooksul pärast hinde või hinnangu teadasaamist, esitades kirjalikult kooli direktorile vastava taotluse koos põhjendustega.

(2) Kooli direktor teeb otsuse ja teavitab sellest lõikes 1 nimetatud taotluse esitajat kirjalikult viie tööpäeva jooksul otsuse vastuvõtmise päevast arvates.

### **12.14. Kontroll- ja arvestustöö läbiviimise kord**

(1) Õpilastel lubatakse nende kontroll- ja arvestustööde parandamist, mille alusel aineõpetaja paneb välja veerandi- või kursusehinde.

(2) Elektronpäeviku lehel, kuhu aineõpetaja sisestab tunni teema, pannakse kirja ka kontroll- või arvestustöö teema, samuti kontroll- või arvestustöö vormi: suuline vastus (esinemine), kirjalik või praktiline töö, praktiline tegevus.

(3) Ühel päeval ei tohi ühes ja samas klassis toimuda rohkem kui 1 kontrolltöö.

(4) Kontrolltöö läbiviimisest tuleb õpetajal teatada õpilastele hiljemalt 5 päeva ette.

(5) Ühel õppenädalal ei tohi ühes ja samas klassis toimuda rohkem kui 3 kontrolltööd.

(6) Kontrolltöid ei planeerita esmapäevaks ja reedeks, ei planeerita kontrolltööde läbiviimist õppepäeva esimeses ja viimases tunnis, välja arvatud ained, mille tunnid toimuvad vastavalt kinnitatud tunniplaanile ainult sellel ajal.

(7) Aineõpetaja peab teatama õpilastele kontroll- või arvestustöö (kaasa arvatud suulises või kirjalikus vormis, praktilise töö või praktilise tegevuse vormis toimunud kontroll- või arvestustöö) tulemusi hiljemalt 1 nädal peale kontroll- või arvestustöö läbiviimist. Tagastades töö õpilasele, ei tohi aineõpetaja avalikustada hinnet.

(8) Õpilasel või tema seaduslikul esindajal on õigust vaidlustada hinnet 10 päeva jooksul alates hindest teadasaamise päevast. Vaidlustamisel pööratakse aineõpetaja poole suuliselt.

### **12.15. Kontroll- ja arvestuste järelvastamise kord**

(1) Aineõpetaja korraldab oma õppeaines konsultatsioonid õpilastele vastavalt direktori käskkirjaga kinnitatud graafikule. Informatsioon aineõpetaja konsultatsioonipäevadest on kättesaadav õpilastele ja nende vanematele kooli veebilehel ja kooli infostendil (esimesel korrusel).

(2) Iga aineõpetaja määrab kontroll- ja arvestustööde järelvastamise päeva ja aja, välja arvatud õppeveerandi viimane nädal. Kuupäev ja aeg määratakse kokkuleppel õpilastega.

(3) Kontroll- ja arvestustööd võib järele teha ainult üks kord. Järele tehtud kontroll- või arvestustöö hinnet ei alandata.

(4) Erandjuhtudel (õpilase haigestumine, õpetaja haigestumine, või muu mõjuv põhjus) võib veerandi (kursuse) hinne jääda panemata. See hinne pannakse välja järgmise veerandi jooksul.

(5) 1.- 3. kooliastme õpilastele, kellel on veerandihindeks «puudulik» või «nõrk» või hinne on

jäetud panemata, koostatakse individuaalne õppekava või määratakse abiks mõni teine tugisüsteem nõudvate teadmiste ja oskuste omandamiseks.

(6) Klassipäevikusse kantakse muudatused kontroll- ja arvestustöö hinde parandusest peale selle kui õpilane sai hakkama individuaalse õppekavaga. Parandatud (uue) hinde kandmisel kasutatakse tingimärgina tärnikest.

### **12.16. Koduste tööde andmise kord**

(1) Koduseid töid ei anta esimeses klassis.

(2) Koduseid töid ei anta esimeseks pühadejärgseks päevaks ning esimeseks koolivaheajajärgseks päevaks.

## **13. Narva 6. Kooli täiendava õppetöö rakendamise põhimõtted ning täiendavale õppetööle jätmise tingimused ja kord**

### **13.1. Täiendava õppetöö rakendamise eesmärk**

Õppeperioodi jooksul omandamata jäänud õppekavaga nõutavate teadmiste ja oskuste omandamise toetamine.

### **13.2. Täiendavale õppetööle jätmise kord**

(1) Täiendavale õppetööle jätmise otsustab õppenõukogu enne õppeperioodi lõppu. Täiendav õppetöö viiakse läbi pärast õppeperioodi lõppu. Õppetöö raames täidab õpilane õpetaja juhendamisel spetsiaalseid õppeülesandeid. Täiendava õppetöö tulemusi kontrollitakse ja hinnatakse.

(2) Täiendavale õppetööle jätmisest kool teavitab õpilase vanemaid või tema seaduslikke esindajaid kolme tööpäeva jooksul pärast otsuse vastuvõtmist.

(3) Täiendav õppetöö toimub koolis, algab kell 09.00 ja kestab maksimaalselt kuni kella 13.00.

(4) Täiendava õppetöö tunniplaani koostab igale õpilasele individuaalselt direktori asetäitja õppe- ja kasvatustöölal.

(5) Täiendava õppetöö tulemusi kontrollib ja hindab aineõpetaja ja kannab igal täiendava õppetöö päeval hinded klassipäevikusse. Aineõpetaja informeerib täiendava õppetöö tulemustest direktori asetäitjat õppe- ja kasvatustöölal viimasel täiendava õppetöö päeval.

### **13.3. Täiendavale õppetööle jätmise 1.-9.klassis**

1.-9.klassis jäetakse õpilane täiendavale õppetööle õppeainetes, milles tulenevalt veerandihinnetest või veerandite lõpus antud sõnalistest hinnangutest tuleks välja panna aastahinne „puudulik” või „nõrk” või anda samaväärne sõnaline hinnang.

### **13.4. Täiendava õppetöö lõpetamine**

(1) Kui õpilane täitis täiendava õppetöö ülesanded rahuldavalt, viiakse ta õppenõukogu otsusel üle järgmisesse klassi hiljemalt 30. augustiks.

(2) Kui õpilane ei täitnud täiendava õppetöö ülesandeid rahuldavalt, täiendava õppetöö aega võib õppenõukogu otsusega pikendada 30. augustini või koostada individuaalne õppekava järgmiseks õppeaastaks.

#### 14. Nõuded õpetaja töökavale Narva 6. Koolis

1. Töökava on dokument, mille alusel toimub õppetöö õppetunnis. Õppetunnid toimuvad koolis või väljaspool kooli ekskursiooni või õppekäiguna. Töökava koostamine ja arendamine kuulub klassiõpetaja ja aineõpetaja pädevusse.
2. Klassiõpetaja ja aineõpetaja kujundab kooli õppekava alusel välja töökava, mis arvestab klassi omapära ja suundumust, kooli arengusuunda ja eripära, õpilaste vaimseid ja kooli materiaalseid ressursse.
3. Töökava koostamise ning rakendamisega saab klassiõpetaja ja aineõpetaja endale suuremad õigused, aga ka suurema vastutuse õpilaste ja nende vanemate ees, kuna muutub õppetöö planeerimine, sisu, kontrollimine, kogu õppetöö korraldus.
4. Klassiõpetaja ja aineõpetaja töökavas täpsustatakse kooli õppekava üldosas ja ainekavas esitatud, arvestades konkreetseid õpilasi, kasutatavat õppekirjandust ja –materjale, õpetajatevahelist koostööd ning õppeaasta üldtööplaani.
5. Klassiõpetaja ja aineõpetaja töökavad on vormistatud õppeveerandite ja/või kursuste kalenderplaanina.
6. Klassiõpetaja ja aineõpetaja töökavas on õppesisu liigendatud ulatuslikumate õppeteemade järgi. Näidatud on olulisemad alateemad, püstitatud eesmärgid, käsitletavat põhimõistet, kasutatavad meetodid, õppekirjandus jm õppematerjal, oodatavate õpitulemuste kontrollimise/hindamise aeg ning moodused.
7. Töökavad esitatakse poolaastate kaupa õppealajuhatajale kinnitamiseks 15.septembriks ja 15.jaanuariks elektroonilisel kujul.
8. Klassiõpetaja ja aineõpetaja töökava struktuuri, vormi ning kinnitamise korra kinnitab kooli direktor.

# NARVA 6.KOOL

## TÖÖKAVA

AINE	
ÕPETAJA	
KLASS (tavaklass/tasandusklass/gümnaasiumiastme kallak)	
ÕPPETUNDIDE ARV NÄDALAS	
ÕPPETUNDIDE ARV ÕPPEAASTAS	
KIRJANDUS, ÕPPEVAHENDID (õpikud ja muud tunnis kasutatavad õppevahendid, mis on kinnitatud Haridus- ja Teadusministeeriumi poolt)	

# NARVA 6.KOOL

Õppenädal	Teema, alateemad (koos läbivat teemat tähistava märgiga)	Tunni eesmärgid ja ülesanded	Põhilised mõisted	Õppetegevus	Õppevahendid (sh õpiku leheküljed)	Teadmiste ja oskuste kontroll, hindamine	Selgitused, kommentaarid (sh individuaalõpe, klassiväline tegevus)
Periood (kuu-päevad)							

## 15. Individuaalse õppekava initsieerimise, kasutamise ja rakendamise kord

### 15.1. Üldsätted

Individuaalne õppekava on hariduslike erivajadustega õpilaste jaoks koostatud õppekava, mis loob õpilastele tingimused võimetekohaseks õppimiseks ja arenemiseks.

Kooli poolt võimaldatakse õpilasele individuaalne õppekava juhul, kui

- a. tema teadmised on klassikaaslaste omadest tunduvalt paremad ;
- b. tal on põhjendatud erisoovid õppekava suhtes (näiteks, üleminek teise õppeasutusse õppeaasta keskel, saabumine välismaalt või sõit välismaale);
- c. seda nõuab tervislik seisund;
- d. kui õpilastel on "nõrk" või "puudulik" veerandi-, poolaasta ja aastahinne või hinne jäi väljapanemata.

### 15.2. Töö järjestus individuaalse õppekava koostamisel, algatamisel ja rakendamisel.

15.2.1 Klaasijuhataja esitab veerandi lõpus aruande tulemustest, eraldi esitatakse nende õpilaste nimekiri, kelle suhtes on vaja rakendada individuaalne õppekava. (Nimi, perekonnanimi, aine, milles õpilasel on hinne „nõrk“ või „puudulik“, põhjus, aineõpetaja nimi ja perekonnanimi). Individuaalse õppekava koostamise küsimust arutlevad pedagoogid ja kooli tugispetsialistid ümarlaua istungil iga veerandi lõpus ja õppenõukogu istungil.

15.2.2 Õppealajuhataja koostab nimekirjad õpilastest, kes vajavad individuaalset õppekava ja esitab direktorile.

15.2.3 Direktor kinnitab käskkirjaga individuaalse õppekava rakendamise otsuse. Käskkirjaga määratakse vastutavad isikud, tähtaeg ja individuaalse tööplaani koostamine hinnete parandamiseks jooksva veerandil. Samuti määrab direktor käskkirjaga individuaalse arengu jälgimise kaardi koostamise ja täitmise eest vastutavad isikud.

15.2.4 Klassijuhataja teeb lapsevanematele teatavaks individuaalse õppekava rakendamise otsuse e-kooli teel 3 päeva jooksul selle kinnitamisest. Täpsustatakse, et koostatud õppekavaga saab tutvuda koolis.

15.2.5 Pärast halvasti edasijõudvate õpilaste nimekirjade kinnitamist direktori käskkirjaga ja nende õpilastele individuaalse tööplaani koostamise määramist, koostab aineõpetaja individuaalse õppekava (Lisa 1). Õppekava koostamisel arvestatakse seda, et jooksva veerandil antakse õpilasele, kellel on mitterahuldavad hinded, teatud tähtaeg lünkade kõrvaldamiseks teadmistes (1 kuu). Erandjuhtudel õppekava täitmise tähtaeg pikendatakse.

15.2.6 Koostatud õppekava saadab aineõpetaja kinnitamiseks õppealajuhatajale e-posti teel, kinnitatud eksemplar kasutatakse töös.

15.2.7 Klassijuhataja tutvub kinnitatud õppekavaga, kirjutab üldosale alla. Klassijuhataja teatab lapsevanematele vajadusest tutvuda koostatud ja kinnitatud õppekavaga. Lapsevanem peab kirjutama õppekava üldosale alla.

15.2.8 Juhul, kui õpilasel on mitterahuldavad hinded, klassijuhataja koordineerib koostöös sotsiaalpedagogiga individuaalse õppekava täitmise tööd.

15.2.9 Pärast individuaalse õppekava täitmise tähtaja möödumist esitab aineõpetaja õppealajuhatajale aruande individuaalse õppekava rakendamise tulemustest. Juhul, kui õpilane ei tulnud individuaalse õppekavaga toime, paneb aineõpetaja e-kooli kõik saadud hinded ja veerandihinde (parandatud hinne ilmub e-kooli märgiga«\*»).

15.2.10 Õpilaste jaoks, kes õpivad kõnepuudega klassis või õpiraskustega klassis individuaalse õppekava järgi ning kellele individuaalne õppekava on algatanud konsultatsioonkomisjoni otsusega, korrigeerivad õpetajad õppeoskuste omandamise tähtaegu sõltuvalt õpilaste eripäradest ja põhinedes monitooringu tulemustel. Erivajadustega klassis töötava õpetaja töökava vorm vastab õpetaja tavapärasele töökavale (vt pr 14), aga seal kindlasti peavad olema kommentaarid individuaalse lähenemise kohta (sh individuaalõpe, klassiväline tegevus jm).

## INDIVIDUAALNE ÕPPEKAVA

### Lisa1

<b>Aine</b>	
<b>Õpilane, kellele koostatakse individuaalne õppekava</b>	
<b>Õpetaja (individuaalse õppekava koostaja)</b>	
<b>Individuaalse õppekava koostamise ja määramise põhjus</b>	
<b>Individuaalse õppekava määramise alus ja rakendamise periood</b>	
<b>Klassijuhataja allkiri, kuupäev</b>	
<b>Vanemate allkiri (olen tutvunud individuaalse õppekavaga; Individuaalse õppekava tutvustamisel klassijuhataja peab seletama oodatavat vanemapoolset abi ja tuge)</b>	

<b>Teemad</b>	<b>Teadmised, oskused</b>	<b>Tööd, ülesanded (nende vormid, liigid)</b>	<b>Tööde, ülesannete hindamise kriteeriumid</b>	<b>Konsultatsioonide graafik</b>	<b>Tööde, ülesannete täitmise tähtajad</b>





## 16. Õpilaste nõustamine ja õpiabi osutamine

Õpilaste toetamiseks, õpiabi osutamiseks ja väljalangevuse ennetamiseks tegutseb koolis kooliõppekavas kirjeldatud süsteemne ja kompleksne struktuur, mille efektiivsus tagatakse struktuuri koostisosade vahetu koostööna. Õpilaste toetamise ja õpiabi osutamise struktuuri eesotsas on koolipsühholoog, logopeed, sotsiaalpedagoog. Oma ülesanded on õpijõudluse toetamisel, õpiabi osutamisel, väljalangevuse ennetamisel pedagoogidel: klassijuhatajatel, klassi- ja aineõpetajatel, pikapäevarühma kasvatajatel, samuti ringijuhatajatel, huvijuhil. Koolis on õpiabi osutamiseks rakendatavad aineõpetajate konsultatsioonid ja järelevastamise tunnid, klassijuhataja tunnid ja arenguestlused, individuaalsed õppekavad, koduõpe.

### Eripedagoog

Eripedagoogi põhiliseks ülesandeks on tundide ja konsultatsioonide ettevalmistamine ja läbiviimine, HEV-õpilaste probleemidega kokku puutunud õpetajate, õpilaste ja lapsevanemate nõustamine, koolidokumentatsiooni täitmine.

Eripedagoog

1. selgitab õppeaasta kahe esimese nädala jooksul koostöös klassiõpetajate ja emakeele õpetajatega logopeedilist abi vajavad õpilased; viib läbi õppeaasta jooksul pidevat koostööd klassiõpetajate ja emakeele õpetajatega logopeedilist abi vajavate laste väljaselgitamisel;
2. viib läbi tunnid ja konsultatsioonid vastavalt direktori poolt kinnitatud graafikule; alustab ja lõpetab tunni õigeaegselt, tunniplaanis ettenähtud ajal; õppetöö põhivormiks on nii rühmatunnid (6- 8 õpilast) kestusega 45 minutit, kui individuaaltunnid kuni 20 minutit õpilase kohta;
3. Teostab süstemaatilist tööd õpilaste kirjutamis- ja lugemispuuete vähendamiseks ja kõrvaldamiseks.
4. Koostab õpetegevuse temaatilise ja kalenderplaani logopeedilise abi alal.
5. Annab tagasisidet õpilastele, lapsevanematele ja aineõpetajatele lapse arengu kohta.
6. Peab korras ja täidab oma tööks vajalikku dokumentatsiooni ( õpilaste nimekiri, tundide päevik, kõnekaart, gruppide tööplaanid).
7. Koostab töö kohta aruandluse.
8. Nõustab vajadusel lapsevanemaid ja kolleege.
9. Teeb tihedat koostööd lasteaiaga, et juba enne kooli tulekut saada ülevaade laste kirjaliku ja suulise kõne arengu tasemest.
10. Töötab vajadusel erivajadustega lastega ja koolikohustuse mittetäitjatega koostöös klassijuhatajate, kooli psühholoogi, sotsiaalpedagoogi ja õppealajuhatajaga.
11. Teostab parandusõpet.
12. Tagab konfidentsiaalsuse õpilase kohta käiva informatsiooni haldamisel ja teeb kõik selleks, et isikuandmetega seotud informatsioon ei jõuaks kolmandate isikuteni.
13. Kolmandatele isikutele info andmine on lubatud vaid osapoolte nõusolekul.
14. Uurib nõustamiskomisjoni suunatavat õpilast ja aitab õppealajuhatajal ette valmistada vastavaid dokumente.
15. Peab sidet õpetajatega laste õpetamise küsimuses, annab eripedagoogilist soovitusi.

### Koolipsühholoog

Koolipsühholoogi töö on lapse isiksuse kujundamine ja arendamine juhindudes riikliku õppekava üldosas ära toodud pädevustest; õpilastele psühholoogilise abi osutamine, õpilaste psühholoogiline toetamine õppe- ja kasvatustöö protsessis; vajadusel õpilaste, vanemate, õpetajate nõustamine.

Koolipsühholoog

1. teeb koostööd sotsiaalpedagoogiga koolikohustuse täitmise tagamisel, aitab õpilastel

- koolikohustuse täitmise tekkinud psühholoogiliste probleemide lahendamisel;
2. on tugiisikuks õpiraskuste tõttu individuaalõppekava järgi õppivatele õpilastele, vajadusel aitab, suunab, nõustab õpilasi, kontrollib individuaalõppekava täitmist;
  3. teeb tihedat koostööd klassijuhatajatega: informeerib erivajadustest klassijuhatajaid ja aineõpetajaid probleemsete õpilastega toimetulekuks laste privaatsust kahjustamata; annab tagasisidet klassijuhatajatele nende klassi probleemidest, võimalikest lahendustest ja jagab soovitusi probleemide lahendamiseks;
  4. teeb koostööd aineõpetajatega: nõustab õpetajaid, aitab ja suunab õpilasi; osutab õpiabi neile õpilastele, kes vaatamata klassi- ja aineõpetajate abile ja nõustamisele ei suuda täita õppekava nõudeid ja kes vajavad õpioskuste ja –harjumuste kujundamiseks toetavat õppekorraldust;
  5. nõustab õpilasi individuaalselt ja grupiviisiliselt (klassides): abistab valikute ja otsuste tegemisel, eneseteadvuse kujundamisel, isikliku elu ja õppetööga seotud probleemide lahendamisel, suhtlemisoskuste omandamisel, õpioskuste omandamisel, enesehinnangu korrigeerimisel, kriisisituatsioonist väljatulemisel;
  6. nõustab lapsevanemaid ja õpetajaid selgitades neile lapse õppimist ja käitumist mõjutavaid tegureid, abistades uute kasvatusvõtete ja lahenduste leidmisel lapse normaalse isiksusliku arengu toetamisel ning oma igapäevaelu ja kohustustega toimetulemisel;
  7. aitab õpetajatel tunnis tekkinud konfliktsituatsioonide lahendamisel, kriisisituatsioonidest väljumisel; vajadusel ja kooskõlastatult aineõpetaja või direktori asetäitjaga õppe- ja kasvatustöö alal külastab tunde;
  8. nõustab õpilasi elu-, kutse-, haridustee valikul;
  9. tegeleb koolis vajaliku preventiooniga; korraldab preventiivseid infotunde kaasates vajadusel spetsialiste teistest haridus- ja meditsiiniastutustest ning sotsiaalhoolekandesüsteemist;
  10. teeb koostööd teiste haridus- ja meditsiiniastutuste ning sotsiaalhoolekandesüsteemiga, suunates õpilasi vajadusel sinna abi saamiseks; suunab vajadusel õpilase (vanematega/seaduslike esindajatega kooskõlastatult) teiste spetsialistide poole spetsiifilisema abi saamiseks;
  11. vastavalt vajadusele ja vanemate/seaduslike esindajate nõusoleku olemasolul uurib õpilasi nende võimete või psühholoogiliste probleemide kindlakstegemisel, täidab õpilase vaatluskaardi ning muid dokumente, mis on vajalikud õpilase parandusõppele viimisel või nõustamiskomisjoni suunamisel;
  12. vastavalt vajadusele või vastuseks politsei või sotsiaalabiameti järeparimistele koostab õpilaste iseloomustused;
  13. iga õppeaasta alguses korraldab koostöös eripedagoogiga esimeste klasside õpilaste vaatlust, vestleb vanematega/seaduslike esindajatega 1.klasside õpilastele vajaliku psühholoogilise abi osutamiseks, õppetöös toetamiseks ning õpiraskuste tekkimise ennetamiseks; vestluste ja vaatluste tulemuste analüüsi põhjal nõustab vanemaid/seaduslikke esindajaid ja klassiõpetajat;
  14. kasutab oma töös adekvaatselt valitud diagnostika- ja teraapiameetodeid, kaitstes abivajaja privaatsust, hoides saladuses diagnostika ja nõustamise käigus saadud andmed;
  15. planeerib oma tegevus poolaastate kaupa, kooskõlastab oma töökava sotsiaalpedagoogi ja eripedagoogiga, esitab esimese poolaasta töökava kinnitamiseks direktorile 15.septembriks, teise poolaasta töökava 15.jaanuariks; õppeperioodi lõpul esitab direktorile kirjaliku aruande, kus näidatakse õpiabi osas tehtud tööd ja selle tulemusi.

### **Sotsiaalpedagoog**

Sotsiaalpedagoogi põhilisteks ülesanneteks on kontroll koolikohustuse täitmise üle, sotsiaalsete probleemide ennetamine ja lahendamine pedagoogiliste meetoditega, samuti õpilaste ühiskonda integreerimine, kohanemis-, käitumis- ja õpiprobleemidega õpilaste abistamine.

Sotsiaalpedagoog:

1. kontrollib koolikohustuse täitmist koolikohustuslike õpilaste poolt;
2. koolikohustusliku õpilase koolist põhjuseta puudumisel võtab koostöös klassijuhatajaga ühendust õpilase vanematega/seaduslike esindajatega, kui õpilane puudub koolist põhjuseta järjest 5 õppepäeva, esitab andmed puuduva õpilase kohta sekretärile EHISisse kandmiseks ja teavitab kirjalikult alaealiste komisjoni või teisi sotsiaalabiasutusi;
3. nõustab õpilasi koolielu puudutavates küsimustes ennetamaks edasiste probleemide teket;
4. tutvub vajadusel õpilase koduse olukorraga esile kerkinud probleemide lahendamiseks;
5. saadab õpilast õpiabi- ja nõustamiskomisjonis, alaealiste komisjonis jmt kohtades, mis osutuvad vajalikuks õpilase probleemidele lahenduse leidmiseks:
6. informeerib lastekaitse spetsialisti koheselt kui on ilmnenud õpilase väärkohtlemise juhud, mille puhul on vajalik eestkosteasutuse sekkumine;
7. vajadusel abistab õpilast ja/või tema peret erinevate sotsiaaltoetuste taotlemisel;
8. korraldab ise või otsib võimalusi õpilastele grupiarutelude ja nõustamise korraldamiseks üleskerkinud probleemide lahendamiseks;
9. koostöös klassijuhatajaga koostab õpilase kohta iseloomustusi erinevate asutuste ja organisatsioonide (nt alaealiste komisjon, politsei jmt) jaoks;
10. jagab õpetajatele informatsiooni sotsiaalabi süsteemi toimimise kohta, nõustab klassijuhatajaid ja pedagooge;
11. aitab lahendada õpilaste ja õpetajate vahel ilmnenud probleeme;
12. nõustab lapsevanemaid koolielu puudutavates küsimustes; vajadusel jagab vanematele informatsiooni sotsiaalabi süsteemi toimimise kohta;
13. vajadusel aitab lahendada kooli ja lastevanemate vahel kerkinud probleeme;
14. aitab kooli pedagoogilist personali suhtlemisel erinevate ametiasutustega - sotsiaalabi osakonnaga, meditsiinasutustega, nõustamisasutustega, alaealiste komisjoniga, õiguskaitse organitega jne võrgustikutöö tegemisel;
15. koostab ja esitab direktorile õigeaegselt nõutava sotsiaaltöölase aruandluse;
16. sotsiaalpedagoog tagab konfidentsiaalsuse õpilase kohta käiva informatsiooni haldamisel ning teeb kõik selleks, et informatsioon ei jõuaks kolmandate isikuteni.

### **Parandusõpe**

Parandusõpe eesmärgiks on toetada põhikooli 1.-9.klassi õpilase arengut tulenevalt tema hariduslikest erivajadustest ja võimaldada tal saavutada põhihariduse ja üldkeskhariduse riikliku õppekava nõuetele vastavaid õpitulemusi.

### **Koduõpe**

Õppetöö korraldamine väljaspool kooli ruume tulenevalt õpilase tervislikust seisundist või õppetöö läbiviimise korraldamine lapsevanema(eestkostja, hooldaja) poolt.

### **Erivajadustega õpilaste nõustamiskomisjoni suunamine**

Nõustamiskomisjoni suunamise eesmärk on määrata õpilasele põhihariduse omandamiseks võimetekohane õppekava või suunata õpilane sanatoorsesse kooli, erivajadustega õpilaste erikooli või eriklassi.

### **Väike klass**

Väike klassi eesmärgiks on luua vajalikud tugiteenused õpilastele, kellele neid ei ole võimalik tagada tavaklassis põhiharidust omandavatele õpilastele, kellele nõustamiskomisjon on spetsiifilistest hariduslikest erivajadustest tulenevalt soovitanud õppida väikeklassis, sealhulgas autismi spektri häiretega, aktiivsus- ja tähelepanuhäiretega või sõltuvushäiretega õpilastele või

õpilastele, kelle andekus kombineerituna mõne muu erivajadusega toob kaasa vajaduse õppida väikeklassis.

### **Ühele õpilasele keskendatud õpe**

Ühele õpilasele keskendatud õpe eesmärgiks on toetada õpilasele, kellele väikeklassis õpe ei ole andnud tulemusi, kuid kes ei vaja terviseseisundist tulenevat koduõpet, õppetöö toimub põhikooli riikliku õppekava või põhikooli lihtsustatud riikliku õppekava alusel. Ühe õpilase õpetamisele keskendatud õpet rakendatakse üheks õppeaastaks või käesoleva õppeaasta lõpuni. Õppe rakendamise jätkamiseks uuendatakse nõustamiskomisjoni soovitusel. Kool tagab õpilasele haridusliku erivajaduse spetsiifikast tuleneva eripedagoogilise õppemetoodika rakendamise. Kool tagab õpilasele rehabilitatsiooniplaani või sotsiaalprogrammi rakendamise või ravi õpilase psühhosotsiaalseks abistamiseks ning käitumise korrigeerimiseks. Kool korraldab õpilasele vajadusel psühhoteraapiat vastava koolituse läbinud spetsialisti poolt.

### **Pikapäevarühm**

Pikapäevarühma eesmärgiks on võimaldada õpilastele tuge ja järelevalvet õppetööst vaba aja sisustamisel ning koduste õpiülesannete täitmisel, pedagoogilist juhendamist ja suunamist huvitegevuses ning huvide arendamisel.

### **Ringid**

Ringide eesmärgiks on arendada huvi õppeaine vastu huvitavate mängumetoodikate ja erilise õhkkonna kaudu, õppeprotsessi toetamine klassi- ja koolivälise tegevuse kaudu.



### **Individuaalne õppekava**

Individuaalne õppekava on hariduslike erivajadustega õpilaste jaoks koostatud õppekava, mis loob õpilasele tingimused võimetekohaseks õppimiseks ja arenemiseks.

### **Täiendav õppetöö suvisel perioodil**

Täiendavale õppetööle jätmise eesmärgiks on õppeaasta jooksul omandamata jäänud õppekavaga nõutavate teadmiste ja oskuste omandamise toetamine. Täiendava õppetöö raames täidab õpilane õpetaja vahetel juhendamisel spetsiaalseid õppeülesandeid. Täiendava töö tulemusi kontrollitakse ja hinnatakse.

### **Klassikursust kordama jätmine**

Juhul, kui täiendav õppetöö ei ole tulemusi andnud ning õppekavaga nõutavate tulemuste saavutamiseks ei ole otstarbekas rakendada individuaalset õppekava või muid koolis rakendatavaid tugisüsteeme, võib õppenõukogu põhjendatud otsusega jätta õpilane klassikursust kordama õppekavaga nõutavate õpitulemuste saavutamise eesmärgil.

### **17. Narva 6. Kooli Õppekava uuendamise ja täiendamise kord**

- (1) Narva 6. Kooli õppekava koostamine ja arendamine eeldab õpilaste ja õpetajate; õpetajate ja juhtkonna, kooli hoolekogu; kooli ja lastevanemate, kooli omaniku, teiste õppeasutuste ja organisatsioonide koostööd riikliku õppekava üldosa mõtestamisel ja ainekavade koostamisel.
- (2) Narva 6. Kooli õppekava koostamises ja arendamises kasutatakse erinevaid töövorme. Selles töös osalevad kõik pedagoogid.
- (3) Narva 6. Kooli õppekava koostamise ja arendamise demokraatliku korralduse eest vastutab kooli direktor.
- (4) Narva 6. Kooli õppekava uuendamise ja täiendamise korra kinnitab kooli direktor.

### Индивидуальная карта ученика

#### ОБЩИЕ ДАННЫЕ УЧЕНИКА

Имя:

Дата рождения:

Школа:

Класс:

Домашний язык (и):

Дата открытия карты:

Согласие родителей на открытие карты:

**ИСТОРИЯ РЕБЁНКА (школьная готовность)**

--

#### ИНДИВИДУАЛЬНОСТЬ УЧЕНИКА И ПЕРВИЧНАЯ ПОДДЕРЖКА

##### 1. Интересы и мотивация ученика (дополнение А)

*Интерес к обучению, любимые предметы, занятия, отношение к учебной работе и т.д.  
Учебная мотивация ученика и его возможности: интерес к занятиям и учёбе,  
возникновение усталости, восприятие помощи учителя.*

##### 2. Социальные навыки

*В общении со сверстниками и со взрослыми.*

##### 3. Познавательные процессы

*Своеобразие о особенности внимания, восприятия, памяти и мышления.  
Различение важных и неважных связей и последствий, фокусирование внимания.  
Запоминание обучения, запоминание выученного и применение (использование).  
Ведущая рука*

##### 4. Навыки обучения

*Планирование и организация учебной среды и деятельности. Выполнение заданий:  
старается ли сразу понять задание, начинает сразу выполнять задание, быстро  
прерывает свою деятельность, выполняет только знакомые задания. Восприятие  
обучения и кодирование: как выполняет усвоенные задания – в сотрудничестве с  
учителем, копируя (после примера или наглядного образца), на основе примера  
(алгоритма), при устном руководстве или под письменным руководством?  
Выполнение домашних заданий.  
Может ли комментировать свою разнообразную деятельность, может ли описать  
выполнение домашнего задания или может озвучить (словесно) план своей работы (план  
деятельности).*

##### 5. Чувствование себя или осознание себя

*Осознание своей деятельности и своих знаний (в том числе выученных). Отношение к  
трудностям, появляющимся в учебной работе; осознаёт трудности (сложности) в  
учебной работе, старается их самостоятельно преодолеть, обращается за помощью к  
учителю, умеет использовать оказанную помощь и средства помощи, бросает  
выполнение задания при появлении трудностей или выполняет задания по стереотипу.  
Как обосновывает своё поведение и результаты?*



## 6. Эмоциональное состояние и поведение в школе

*Индивидуальный уровень возбудимости ученика: слишком спокойный, спокойный, возбуждённый. Проблемы связанные с появлением высокой тревожности: чувствительность – проблемы со средоточенностью внимания; поведенческие – беспокойство, моторные движения, избегание ситуаций вызывающих возбуждение (контрольные работы, приход в школу и т.д.); физиологические – боли в животе, головные боли, потливость, покраснения, возникновение сердцебиения и т.д. (и другие).*

### ИТОГ УЧЕБНОЙ ДЕЯТЕЛЬНОСТИ И ПОВЕДЕНИЕ

Сильные стороны ребёнка	Стороны, нуждающиеся в развитии (слабые стороны)

### ПЕДАГОГИЧЕСКИЕ ПОЖЕЛАНИЯ

--

**Мнение родителей о обучении и как ребёнок справляется с обучением (исходя из развивающей беседы)**

--

**Мнение ученика о своём обучении и о том как он справляется с ним**

--

**Договор между учителем, ребёнком и родителем**

--

Число .....

Подпись классного руководителя .....

Подпись родителя .....

Подпись ученика .....

**Карта наблюдения учащегося**

Дата открытия карты	Школа
Имя	Класс Классный рук. -
Дата рождения	Родной язык

1. Мнение классного руководителя об учебной деятельности, поведении и области интересов ученика

	Сильные стороны ученика	Стороны, нуждающиеся в развитии
Учеба		
Поведение		
Общение с одноклассниками и взрослыми		
Интересы		
Педагогические рекомендации		

2. Наблюдения и рекомендации учителей-предметников

Предмет	Сильные стороны ученика	Стороны, нуждающиеся в развитии
Родной язык		
Математика		
Природоведение \ человековедение		
Эстонский язык		

3. Результаты логопедического исследования и рекомендации

--

4. Результаты психологического исследования и рекомендации

Область	Сильные стороны ученика	Стороны, нуждающиеся в развитии
Познавательные процессы и способности <ul style="list-style-type: none"> <li>• память</li> <li>• внимание</li> <li>• мышление</li> </ul>		
Рефлексивные умения и навыки <ul style="list-style-type: none"> <li>• самооценка</li> <li>• самоанализ</li> </ul>		
Поведение и эмоциональное состояние		

5. Заключение и рекомендации относительно применения услуг системы поддержки и развития

--

6. Применяемые услуги системы поддержки

Услуги системы поддержки	Ответственные за услуги системы поддержки

Дата .....

Координатор .....

7. Результаты деятельности системы поддержки

Осуществляющий деятельность системы поддержки	Оценка	Пожелания

8. Итоги и пожелания для дополнительных действий

--

Дата .....

Координатор .....

Родитель .....

## Предварительный анализ успеваемости учителя-предметника за учебный период

Учитель.....

Предмет.....

Класс.....

Ф.и ученика	Причина неуспеваемости	Проделанная работа(дифференцированные задания, беседа с учащимся, кл.руководителем, родителями, дифференцированное оценивание)	Вероятность исправления оценки до конца периода
1.			
2.			
3.			
4.			
5.			

# Индивидуальная карта

Ученика .....

..... класса

«.....»..... 20... /... ГОД  
дата заполнения карты

Классный руководитель .....

## Акт беседы с родителями

Ф.И. ученика .....

Класс .....

Классный руководитель .....

Кто приглашается в школу (мать, отец, опекун)  
.....

Основания приглашения в школу (докладная классного руководителя)  
.....  
.....  
.....  
.....  
.....

Причины приглашения родителей в школу (нарушение правил правопорядка в школе,  
нарушение всеобуча, прочее)  
.....  
.....  
.....  
.....  
.....  
.....  
.....  
.....  
.....

Принятые решения, договорённость  
.....  
.....  
.....  
.....  
.....  
.....

.....  
.....  
Дата .....

Подписи:

Соц. Работник .....

Учитель .....

Родитель .....

Ученик .....

### Карта наблюдения

Ученик ..... Класс .....

Предмет .....

Учитель .....

Число	Выполнение д/з	Работа на уроке	Подготовленность к уроку	Поведение /Опоздание



## Меры, принимаемые к ученику со стороны школы

Ученик ..... Класс .....

№	Правонарушения	Мера воздействия	Ответственный	Срок исполнения	Результат

## Информация о пропусках уроков учащимися

Ученик ..... Класс .....

№	Период	Количество пропущенных уроков	Количество пропусков			Подтверждающий документ (справка, приказ и др.)
			По уважительной причине	Без уважительной причины	Опоздания	

**ХАРАКТЕРИСТИКА****Ученик** .....**Класс** .....

Обучается в Нарвской школе №6 с 20..../..... учебного года.

**Отношение к учёбе:**

- *серьёзное*
- *преобладает лень*
- *неосознанное*
- *учится с интересом*
- *учёбой не интересуется*
- *много читает*
- *мало читает*
- *сильный /слабый ученик*

**Активность на уроках:**

- *высокая*
- *средняя*
- *непостоянная*
- *пассивная*

**Работоспособность:**

- *высокая*
- *средняя*
- *низкая*

**Память:**

- *хорошо запоминает материал*
- *поверхностная*
- *с большим трудом*

**Восприятие:**

- *быстро запоминает*
- *анализирует, описывает*
- *частично, за счёт невнимательности*
- *плохо, очень поверхностно*

**Внимательность:**

- *действительная внимательность*
- *кажущаяся невнимательность*
- *действительная невнимательность*

**Отношение в коллективе:**

- *дружелюбные, спокойные*
- *иногда конфликтует*
- *предпочитает одиночество*
- *имеет много друзей, пользуется популярностью*
- *робкий, застенчивый*
- *открытый*
- *скрытный*
- *отзывчивый*
- *чёрствый*
- *любит быть на людях, ищет новых друзей*
- *замкнутый, общается с узким кругом старых друзей*

**Поведение:**

- покладистый
- упрямый
- дисциплинирован
- плохая дисциплина
- доброжелательный
- агрессивен(а)
- усидчивый
- неусидчивый
- спокойный
- высокая двигательная активность
- трудновоспитуем

**Какому предмету отдаёт предпочтение:**

.....  
.....  
.....

**Некоторые специфические личностные особенности:**

- спокойный, уверенный в себе
- тревожный, неуверенный в себе
- переоценивает, завышает свои силы
- занижает, недооценивает свои возможности
- честлюбив
- скромный, незаметный

**Общественная активность:**

- высокая
- низкая
- инициативен
- высокий авторитет, уважение товарищей
- охотно выполняет поручения
- уклоняется от выполнения поручений

**Отношение родителей к учебным обязанностям ребёнка:**

- проявляют требовательность
- контролируют
- совсем не обращают внимания
- слабый контроль
- родители охотно сотрудничают с учителем
- родители вступают в противоречие с учителем
- большая самостоятельность ребёнка
- ограничение самостоятельности ребёнка

---

---

---

---

---

Дата: «\_\_» \_\_\_\_ 20\_\_ г.

Классный руководитель \_\_\_\_\_